

Творческая работа

Рисунок.

ЛЁД БАЙКАЛА

Выполнил:

Мирман Максим Станиславович

учащийся 1 «В» класса

Частная школа «Как Здорово», Россия, г. Москва

Руководитель:

Людмила Владимировна

Учитель начальных классов,

Частная школа «Как Здорово», Россия, г. Москва

Введение

Я нарисовал свою мечту.

Озеру Байкал нет равных не только в России, но и во всём мире.

Священный Байкал настоящий король среди озёр! Всем известно, что глубина Байкала 1642 м это как расположенные друг на друге 23 Спасских башни!

Осенью я летал с родителями на Байкал, пил его чистую воду, видел его красоту и даже купался! Мечтаю поехать на Байкал зимой и увидеть его лёд своими глазами! Покататься на коньках. Сделать интересный обычай, который называется «Поцелуй Байкала». Это когда во льду делают небольшую лунку и наливают туда напиток, а затем пьют через трубочку прямо из озера. Таким образом люди поклоняются суровому духу Байкала.

Лёд Байкала требует отдельного рассказа. Четыре месяца в году, с Января по Апрель, озеро превращается в самый большой каток на Земле.

Байкал похож на голубой полумесяц! **Нигде** больше в мире нет такого разнообразия льда, как у нас на Байкале. Тут есть больше 50 его видов!...

Люди на Байкале с большой фантазией, поэтому и придумывают льду такие интересные названия, как шорох, забереги, шуга, склянка, колобовники, гвоздики, сопка.

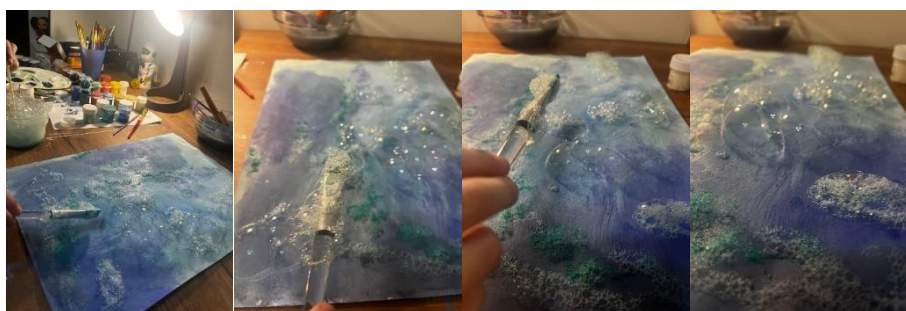
Лёд Байкала зимой настолько толстый, может выдержать даже поезд.

А узоры и трещины на льду удивляют!

Основная часть

В рисунке использован метод правополушарного рисования. Он позволяет не бояться ошибиться. Передать цвета и идею. Правое полушарие — образное, творческое, отвечает за восприятие цвета, сопоставление размеров и перспективы предметов. Художники, практикующие этот метод работы, абстрагируются от логического мышления, ориентируясь при этом исключительно на свои эмоции и интуицию.

Для начала работы взята плотная бумага большого формата А3. Титановые белила. Гуашь, вода и кисточки. Начата работа с техники Алла прима - лист покрывается только водой, наносятся белила и наносятся разные оттенки краски в интуитивном порядке. Фантазируя, где лёд заснеженный, а где темный, скользкий. После нужно быстро растушевать их пока лист ещё мокрый. Это техника живописи, главная особенность которой написание фона до полного высыхания красок. Далее для создания природного узора льда использовалась пена. В стакан добавляется совсем чуть-чуть воды, добавляется нужный цвет, средство для мытья посуды и тщательно перемешивается. Коктейльная трубочка, опускается в стакан и нужно дуть до образования мыльной пены. Кисточкой аккуратно снимается пена, перенося пузырьки на нужные места в картине. Поверх пены иногда капается еще несколькими цветами краски - так цвет пузырей становился насыщеннее.



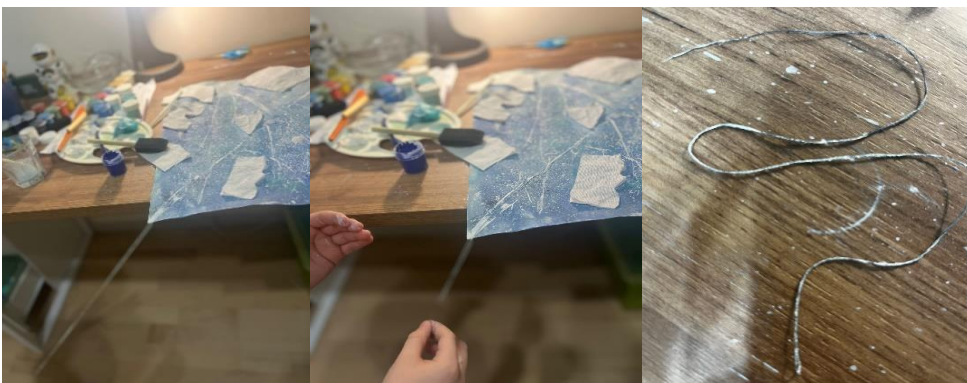
Далее нужно дождаться полного высыхания, и прежде чем приступить к рисованию дальше, вырезал из бумаги места для льда, который не будет покрыт снегом и разложил их на листе.



Далее использовалась техника «Набрызг» Наносится краска на жесткую кисточку и простукивается и на обычную щетку и проводя пальцем по щетине, получались брызги, чтобы передать трещины и снег. И снова нужно подождать полного высыхания.

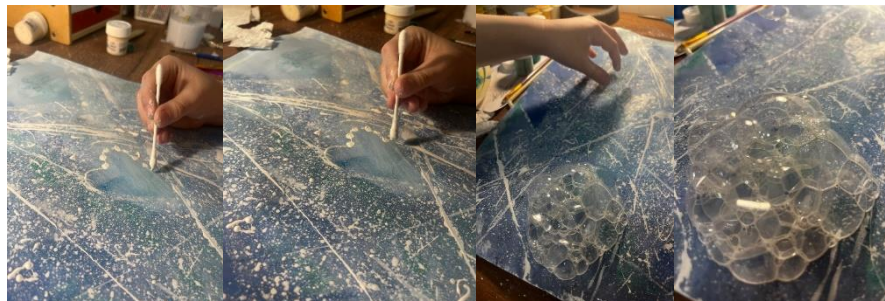


Приступив к рисованию трещин на льду использовалась техника «Ниткография». Рисование при помощи «волшебной ниточки». Взяв нитки, отрезав нужную длину, нитка опускалась в краску так, чтобы она хорошо пропиталась краской. Затем укладывалась на бумагу в те места где должна быть трещина. И медленно нужно стянуть нитку с листа. Так получались ровные, но оригинальные трещины. Снова нужно подождать полного высыхания.

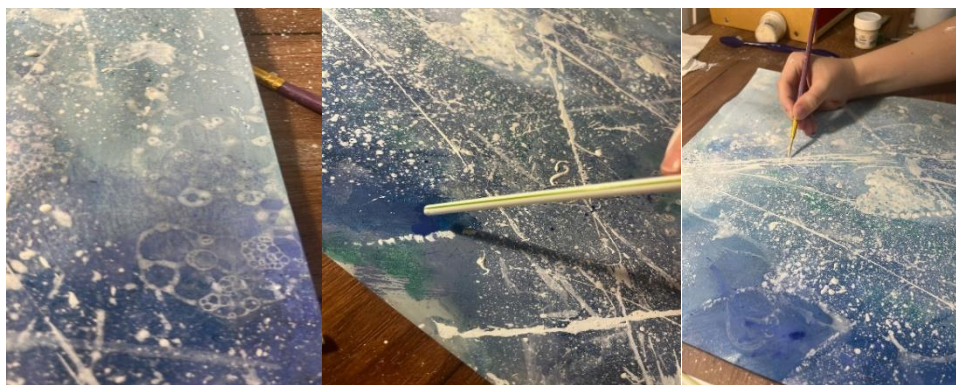


Далее, чтобы сделать ледяное сердце, применялась техника «Пуантилизм» (от фр. point - точка). В его основе лежит манера письма отдельными мазками точечной или прямоугольной формы. Принцип данной техники прост: нужно

рисовать картинку точками. Для этого необходимо обмакнуть ватную палочку в краску и нанести точки на рисунок, контур которого уже был сохранён салфеткой из которой вырезал сердце. На другие открытые места добавил белых пузырей и синий набрызг.



Подождать полного высыхания и продолжить рисовать холодные узоры. Техника рисования "кляксография" (выдувание трубочкой) - это очередное волшебство. Для создания волшебной картинки потребовалась большая клякса краски, на которую нужно дуть, дуть, дуть ... до тех пор, пока на листе бумаги не появится замысловатый рисунок. Далее с помощью кисточки дорисовал узоры трещин, мелкие детали, цвета.



Подождал полного высыхания. И вот, что в финале получилось



Список использованной литературы.

1. Железнякова Ольга. Россия 1000 удивительных фактов. Москва: Клевер-Медиа-Групп, 2018.
2. Андрианова Наталья Аркадьевна. Байкал-чудо России: путешествие по самому глубокому озеру мира. Москва: Эксмо, 2022.
3. Александр Голубев. Карты России. Санкт-Петербург; Москва: 2021