

**Научно-исследовательски работа**

**Предмет: краеведение**

**ТЕМА ИССЛЕДОВАНИЯ**

«Семейные фотографии как исторический источник по истории поселка Бисерть»

*Выполнила:*

**Зуева Алина Владиславовна,**

*ученица 11 «А» класса*

*Муниципальное казенное общеобразовательное учреждение*

*«Бисертская средняя школа № 1», Россия, ПГТ Бисерть*

*, Россия, пгт Бисерть*

*Руководитель:*

**Полуэктова Елена Юрьевна**

*учитель истории и обществознания*

*Муниципальное казенное общеобразовательное учреждение*

*«Бисертская средняя школа № 1», Россия, ПГТ Бисерть*

## Содержание

Введение.....	с.3
Глава 1 Семейные фотографии как исторический источник по истории поселка Бисерть.....	с.5
1.1 Семейная фотография как исторический источник.....	с.5
1.2 Семейные фотографии как исторический источник по истории поселка Бисерть.....	с.7
Заключение .....	с.11
Список литературы.....	с.12
Приложение .....	с.13
Приложение 1 Плотина поселка Бисерть.....	с.14
Приложение 2 Улица Ленина поселка Бисерть.....	с.15
Приложение 3 Площадь Победы поселка Бисерть.....	с.16
Приложение 4 Храмы поселка Бисерть.....	с.17
Приложение 5 Улица Революции поселка Бисерть.....	с.19
Приложение 6 Железнодорожный вокзал «Станция Бисертский завод».....	с 20

## Введение

Тема моего проекта «Семейная фотография как источник в истории поселка Бисерть». Данная тема в современных условиях достаточно актуальна. Сейчас возрастает интерес к историческому прошлому городов и поселков.

Семейная фотография является богатым источником по истории городов, поселков, деревень и в частности поселка Бисерть. Так как даже самая маленькая фотография может рассказать намного больше, чем несколько страниц исторической книги. Чем старше снимок, тем интереснее его исследовать. И нам захотелось узнать: что может рассказать семейная фотография об истории поселка, что строили наши предки, как выглядел поселок, что изменилось сейчас.

Актуальность данной темы несомненна. Во-первых, изображение на семейных снимках могут много рассказать об истории поселка, во-вторых, анализ этих фотографий может помочь увидеть те изменения, которые произошли в нашем поселке. Проведенное исследование направлено на восполнение пробелов в истории поселка

**Цель проекта:** узнать историю посёлка по семейным фотографиям.

**Задачи проекта:**

- Найти фотографии связанные с историей посёлка в семейных альбомах.
- Найти фотографии в архивах школьного музея.
- Изучить литературу по этой теме.
- Подобрать экспонаты для создания презентации.
- Составить текст презентации.
- Создать презентацию.

**Гипотеза:** я считаю, что семейная фотография может многое рассказать по истории поселка и поэтому является историческим источником

**Объект исследования:** Семейные фотографии по истории посёлка.

**Предмет исследования:** Семейные фотографии как источник по истории поселка Бисерть

Проект долгосрочный. 6-7 класс он был групповым. 8 класс проект стал индивидуальным

**На каждом этапе проекта была проделана следующая работа**

- Первыми шагами в исследовательской работе было тщательное изучение фотографии. По имеющейся информации я определила дальнейшие пути исследования.

- Затем был начат сбор материалов по теме на сайте «одноклассники» и «в контакте» в сети Интернет. Здесь в мобильных альбомах я нашла много семейных фотографий, которые рассказывают об истории поселка.

- Одновременно со сбором информации создавала базу данных, в которой накапливали копии фотографий из семейных альбомов, фрагменты текстов из книг, Интернет-подборки, фотографии, записи воспоминаний.

- Изучала и анализировала информацию, ее достоверность и историческую ценность

- Создавала проект и делала презентацию

**Научная значимость исследования** в том, что в работе приведены многие интересные факты по истории поселка Бисерт

**Практическая значимость исследования:** данный материал может быть использован при подготовке классных часов, внеклассных мероприятий, при оформлении музейной экспозиции. Главным итогом работы должно стать повышение интереса школьников к истории поселка, к истории малой родины.

Для решения поставленных в проекте целей и задач мы проделали следующую работу:

- Посетила библиотеку и познакомилась с литературой, которая давала информацию по данной теме;
- Искала фотографии в семейных альбомах и в альбомах школьного музея и мобильных альбомах Интернет по данной теме;
- Сделала сканирование семейных фотографии;
- Сделала анализ собранного материала и сделала выводы;
- Создала презентацию

# Глава 1 Семейные фотографии как исторический источник по истории поселка Бисертъ

## 1.1 Семейная фотография как исторический источник

Исторический источник – весь комплекс документов и предметов материальной культуры, непосредственно отразивших исторический процесс и запечатлевших отдельные факты и свершившиеся события, на основании которых воссоздается представление о той или иной исторической эпохе, выдвигаются гипотезы о причинах или последствиях, повлекших за собой те или иные исторические события.

Фотография - изобразительный источник, который представляет собой статическое отображение события, с одной стороны, и авторское видение зафиксированных событий – с другой.

Фотография как исторический источник – изобразительные источники, которые представляют собой статическое изображение событий, с одной стороны и авторское видение зафиксированных событий – с другой.

Фотографические снимки являются документами своей эпохи, которые, по общему правилу, воспринимаются современниками как несущие достоверную информацию, основанную на способности камеры к точной фиксации действительности. По словам А. Вартанова, в отличие от искусств, *воссоздающих* документы, фотография *создает* их: "Каждое прикосновение фотокамеры к миру есть создание документа". То, что в съемке участвует "бездушный" фотоаппарат, производит обманчивое впечатление отсутствия авторского начала в этом процессе. Однако от автора зависит выбор предмета, момента, пространственных характеристик фотодокументирования, а также возможности внесения изменений в окончательный результат съемки в процессе подготовки к печати и печатания снимка.

По содержанию и характеру объектов фотодокументы подразделяются на следующие виды:

- событийные, отображающие отдельные моменты событий, действий, фактов жизни;
- видовые, фиксирующие изображения отдельных предметов, местности, явлений природы;
- портретные, изображения одного или нескольких лиц.

Специфические черты фотодокументов как исторических источников:

- возможность мгновенно запечатлеть на пленочном или другом носителе информации и факты реальной действительности, регистрируя мельчайшие детали происходящего процесса;
- способность «остановить мгновение», в определённой мере ограничивающая возможности познания того, что оставлено за пределами фотокадра;
- возможность посредством информации, заключенной в фотодокументе, не только образно представить событие, но и осмыслить его, учитывая своеобразие передачи движения в фотографии, ее композицию, пространственно-временную целостность, различные приемы съемки;

- создание условий для образного представления о действительности, причем в наиболее активной для восприятия форме, благодаря разнообразию информации, заключенной в фотодокументах
- взаимосвязь эстетической и познавательной ценностей фотодокумента

Особый интерес представляют старинные семейные фотографии. Эти фотографии отличаются от современных по своему виду. Обязательно черно-белые, часто наклеенные на твердую основу – паспарту. На некоторых из них можно прочитать на обратной стороне фамилию фотографа. Или увидеть какие-нибудь надписи, пометки, штампы. Но главное на таких фотографиях – это люди и пейзажный фон. Глядя на них, хочется спросить, как они прожили свою жизнь, что видели, о чем мечтали. Но фотографии – это немые свидетели прошлого. Только по сохранившимся в семье сведениям можно узнать какие-то подробности. Каждый факт прошлого помогает представить жизнь наших предков, сравнить ее с сегодняшней жизнью. Такие старинные фотографии хранятся в семейных альбомах. Для нас они стали источником познания не только семейной истории, но и истории родного поселка.

## 1.2 Семейные фотографии как исторический источник по истории поселка Бисертъ

Мной были собраны фотографии из семейных альбомов: Огородникова Юрия Михайловича, Смирновых Александра Михайловича и Тамары Федоровны, Бобковой Веры Матвеевны. Мобильный альбом Волкова Валентина на сайте «Одноклассники», житель деревни Сосновый Бор, сейчас проживает в Рязани.

Проанализировав семейные фотографии, я пришел к выводу, что поселок очень сильно изменился, и этот нам рассказали семейные фотографии

Итак, возьмем нашу историческую платину, созданную А. Демидовым и за все время своего существования несколько раз изменялась:

Фотография № 1. Плотина 1950-х-1960-х годах. Фотография взята с мобильного альбома Валентина Волкова из социальной сети «Одноклассники». Фото черно-белое. Он в комментариях написал, что «Это фото сделано Копыловым Василием, ребята, изображенные на фото, 1947 г.р. ученики БСШ №1». Валентина Шторх (Киселева) прокомментировала в «Одноклассниках» данную фотографию «А на фото - мои одноклассники - В. Шibaев и Т. Мальцев, и фотография , действительно, В. Копылова, которому спасибо от всех одноклассников за все фотографии нашего класса, он сохранил нашу историю в этих фотографиях.» На фото мы видим, что плотина не имеет плит со стороны пруда. Ограждение плотины состоит из бетонных столбов и деревянных перекладин. Липы, по всей видимости посажены недавно, так как еще небольшие. (см. приложение 1)

Фотографии № 2,3,4,5,6. Фотографии современной платины. Взяты с мобильного альбома Валентина Волкова из социальной сети «Одноклассники». Фото цветные. На них мы видим, что плотина со стороны пруда имеет бетонные плиты, которые спускаются к воде. Изгородь – сделана в форме чугунного литья. Аллея из больших, красивых лип тянется по всей плотине.

Улица Ленина, центральная улица поселка Бисертъ

Фотография № 7 Фото из семейного альбома Огородникова Юрия Михайловича. Фото черно-белое. По воспоминаниям Юрия Михайловича фото сделано в 1965 году, на улице Ленина, на фото он сам в пятилетнем возрасте со своим другом. На фотографии видно, что есть деревянный тротуар, вдоль тротуара посажены были липы, они еще небольшие, два дома, ближний одноэтажный за ним двухэтажный (сейчас этих домов нет на их месте строится церковь, построена почта и здание МЧС), далее видно здание администрации поселка (сейчас библиотека), дом пионеров (сейчас музей поселка) и клуб «Искра». С противоположной стороны проходит железная дорога, соединяющая железнодорожный вокзал с бисертским заводом, за железной дорогой одноэтажный жилой дом а рядом с ним небольшой деревянный обувной магазин (сейчас этих зданий тоже нет), улица заасфальтирована (асфальтировать ее начали в 1959 году) У клуба «Искра» находился парк, здесь были скамейки (Фото № 8, взято в семейном альбоме Бобковой Веры Матвеевны, на скамейке она сама, 1959 год. Фото черно-

белое), В парке были скульптуры (Фото № 8.1. Из семейного альбома Смирновых Александра Михайловича и Тамары Федоровны, скульптура в парке клуба. Фото черно-белое) Современный парк выглядит совсем по-другому (Фото № 8.2 Современный парк у клуба «Искра». Фото цветное)

Фотография № 9 Фото из семейного альбома Огородникова Юрия Михайловича. Фото черно-белое. На фото изображен клуб «Октябрь» он имеет деревянную арку (сейчас помещение бывшего клуба пустует, арки нет)

Фотографии № 10,11,12,13,14,15. Фотографии взяты из мобильного альбома Валентина Волкова социальные сети «Одноклассники». Фото цветные. Улица Ленина очень изменилась. Исчез деревянный тротуар и железная дорога, на месте деревянных одноэтажного и двухэтажного домов построены современные здания, нет здания обувного магазина и жилого дома за железнодорожной линией. (см. приложение 2).

Площадь Победы поселка. Еще до революции на этом месте была церковь «Успенской Божьей Матери» Потом здесь был родильный дом, который позже снесли.

Фотография № 16. Фото из семейного альбома Огородникова Юрия Михайловича. Фото черно-белое. Сделано в 1966 году при открытии памятника погибшим бисертцам в Великой Отечественной войне 1941-1945 годов. На фото можно увидеть памятник, трибуну, скамеечки, нет изгороди.

Фотографии № 17,18,19 Фото взяты из альбома в архиве бывшего школьного музея «Память». На площади вокруг памятника погибшим мы видим изгородь чугунного литья, а в 2016 году в комплекс памятника добавлены две стелы, на них фамилии ветеранов войны умерших уже после войны.(см. приложение 3)

Старинные фотографии, найденные в музее истории поселка Бисерт, а так же скрин-фотографии сделанные из фильмов (новый храм), найденных в сети Интернет, могут рассказать нам о том, какие церкви были в Бисерти до 1930 года и что есть в Бисерти сейчас.

Фотография № 19, 20. В 1787 году на перекрестке улиц Красных Борцов и Октябрьской была построена церковь, она носила название Успенская. Освящена в честь Рождества Христова. Постройка являлась деревянной, однопрестольной. После постройки новой каменной церкви стала приписной и была освящена в честь Успенской Пресвятой Богородицы в 1924 году. Богослужения прекратились с 1929 года. Закрыта в 1930 году (была снесена).

Фотографии № 21, 22 ,23 ,24. В 1889 году в поселке появилась новая церковь, зданием каменная с таковою же колокольной в одной связи покрытую железом, ее освятили тоже во имя Рождества Христова, А рядом, на соборной площади поставили памятник царю-освободителю Александру Второму. Площадь стала как бы центральной, на ней кроме церкви размещалось ещё и волостное правление с кутузкой, старостой и урядником. На площади у памятника собирався сельский сход. Церковь была закрыта в 1930 году.

В 1915 году в Бисерти был построен Покровский храм, о котором практически ничего не известно.



Фотографии № 25,26. Для старообрядцев в поселке Бисерть был построен деревянный Рождества Богородицы храм в 1850 году из старообрядческой головни на перекрестке улиц Советской и первомайской.

Деревянные церкви строились по одному образу. Расположение имели крестообразное, примыканием к западной части крыльца и паперти. Крыльцо высокое, в несколько ступеней. С востока пристраивался слетарь. Кровля завершалась балкообразными скатами, на верху находился железный крест. Каменная церковь предположительно была построена элементами классицизма, к сожалению фотография данной церкви, которая находится в музее завода «Уралсельмаш», очень старая и при пересъемке изображение получилось нечетким. Нужно сказать, что ее строение очень схоже со строением Могдаменской церкви в селе Лая, а также имеет сходные элементы со строением Ново-Тихвинского женского монастыря (г. Екатеринбург). Это позволяет сделать вывод о том, что Христовоздвиженская церковь в рабочем поселке Бисерть построена в классическом стиле.

В 1930 – е годы некоторые церкви были снесены, а некоторые перестроенные под гражданские учреждения.

Фотография № 27, 28. В 1990-е годы православная жизнь в поселке Бисерть стала возрождаться. Был создан молебный дом (здание бывших ясель № 9) и освещена во имя преподобного Серафима Саровского.

Фотографии № 29-34 В 2012 году началось возведение храма во имя преподобного Серафима Саровского. Храм деревянный и построен по образцам русского деревянного зодчества. Начинается новая история церкви в поселке Бисерть. (см. приложение 4).

Улица Революции раньше называлась Шанчера, что в переводе с марийского называется «Щепная». Здесь была построена первая в Бисерти рубленая топором деревянная церковь.

Фотография № 19, 20. От неё потянулся ряд таких же рубленых изб. Щепка захлмила всю новую улицу, и дало название Щепная. Здесь находилась каменная Христовоздвиженская церковь с колокольной

Фотографии № 21 (после революции перестроена и передана государству. В этом здании находились сначала школа, затем техникум) и соборная площадь с памятником Александру Второму

Фотография № 34 (сейчас здесь находится сквер и памятник героям Гражданской войны). После революции 1917 года была переименована в улицу Революция здесь были построены каменные двухэтажные дома для рабочих завода.

Фотографии 35, 36, 37. Улица не была асфальтирована. Современная улица покрыта асфальтом. (см. Приложение 5)

Хотелось бы также рассмотреть очень интересные фотографии вокзала «Станции Бисертский завод».

В 914 году начали строить железную дорогу Козме – Екатеринбург. 918 году построена железная дорога возле Бисерти на Дружинино. 1919 годоткрыта железнодорожная станция «Бисертский завод» и небольшое здание

железнодорожного вокзала (к сожалению фотографий найти не удалось), который постепенно перестраивался и приобрел вид, который просуществовал до 2010 года. Фото 38, 39,40. 13-15 января 2010 года здание старого вокзала было снесено и современное здание имеет новый вид Фото 41,42, 43.

Таким образом, семейные фотографии из семейных альбомов стали для меня источниками познания не только истории моей семьи, но и истории малой родины. По ним я смогла прочитать страницы семейной летописи, узнать о событиях нашей истории, заглянуть в прошлое родного поселка Бисерть, понять, как изменилась жизнь, изменился наш поселок, его жители.(см. приложение б).

## **Заключение**

Из всего выше сказанного можно сделать следующие выводы:

По семейным фотографиям из семейного архива можно изучать не только историю семьи, но и историю малой родины и даже страны, таким образом, семейная фотография действительно является историческим источником в истории поселка.

Изучив и проанализировав те фотографии, которые я нашла в семейных альбомах и в социальных сетях Интернета мы пришли к выводу, что поселок с 1960-х годов очень сильно изменился.

Гипотеза, которую я выдвигала в начале проекта, «я считаю, что семейная фотография может многое рассказать по истории поселка и поэтому является историческим источником» полностью подтвердилась.

Цели и задачи, поставленные в проекте, считаю полностью выполненными.

## Список литературы

### 1. Источники

1. Фонды школьного музея
2. Огородникова Юрия Михайловича
3. Фотографии из семейных альбомов Смирновых Александра Михайловича и Тамары Федоровны
4. Фотографии из семейных альбомов Бобковой Веры Матвеевны
5. Мобильный альбом Волкова Валентина на сайте «Одноклассники»
6. Интернет «Ютуб», фильм «Из истории церкви на Урале. Церкви поселка Бисерть. 23 октября 2017 года»

### 2. Интернет источники

1. [www.bibl-Krasnoufimsk.ru](http://www.bibl-Krasnoufimsk.ru) «Так начиналась железная дорога»

### 3. Литература

1. Р.А Пичуркина. Бисерть: железо, лес, земля и люди. Екатеринбург Издательство «Сократ», 2013

## **Приложение**

## Плотина п. Бисертъ

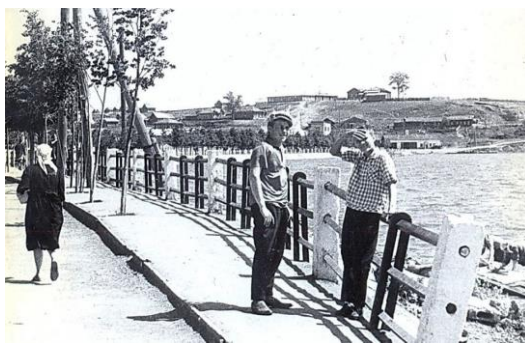


Фото 1. Плотина 1960- е гг.

### Современный вид плотины с 1980-х годов





## Приложение 2.

### Улица Ленина, п. Бисерть

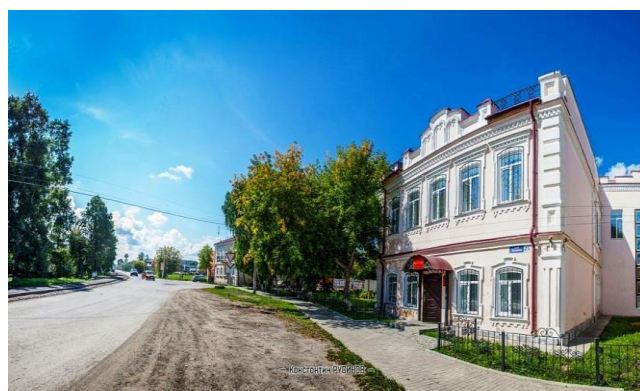


Фото, ул. Ленина 1965 год



Фото, клуб «Октябрь», ул. Ленина 1960-е

### Современная ул. Ленина, п. Бисерть



Площадь Победы п. Бисерть



Фото Площадь «Победы» р.п. Бисерть 1966 год



Фото площадь «Победы» р.п. Бисерть 2016 год



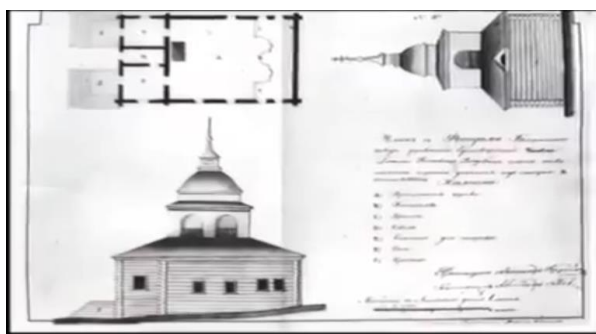
Храмы Бисерти до 1930 года



Успенская церковь



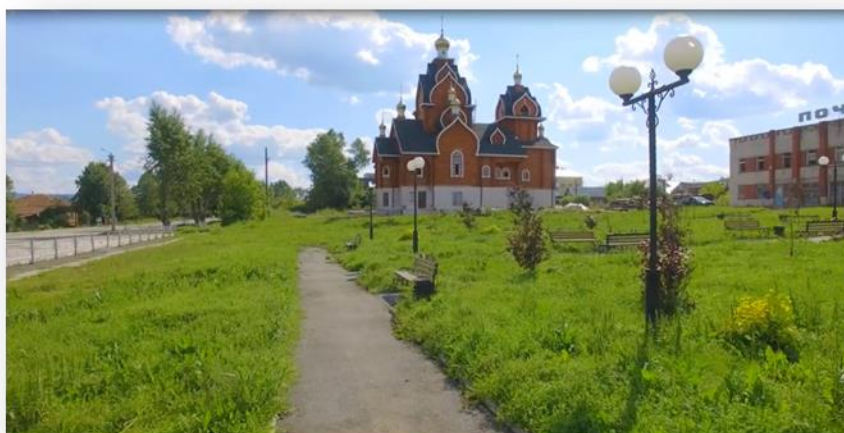
Церковь во имя Рождества Христова



Церковь Рождества Пресвятой Богородицы



Молельный дом во имя Святого Серафима Саровского



Церковь Святого Серафима Саровского 2000 годы

**Внутренний вид Христовоздвиженской церкви**



**Внутренний вид церкви Святого Серафима Саровского**





Улица Революция до 1917 года



Соборная площадь Христовоздвиженского храма

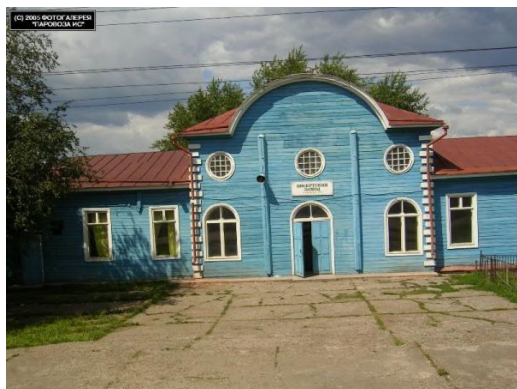


Улица Революция 1960-е годы



Памятник Бисертцам, погибшим в период Гражданской войны (бывшая Христовоздвиженская церковь и соборная площадь)

**Железнодорожный вокзал поселка Бисерть «Станция Бисертский Завод» 1960-е-2010  
годы**



**Железнодорожный вокзал поселка Бисерть «Станция Бисертский Завод» с 2010 года**

