

Научно-исследовательская работа

Предмет: **Краеведение**

НАРОДНАЯ МЕТЕОСТАНЦИЯ

Выполнил:

Морозов Матвей Дмитриевич

учащийся 3 класса

Частное общеобразовательное учреждение

«Школа-интернат №1 среднего общего образования

открытого акционерного общества "Российские железные дороги",

Архангельская область, муниципальное образование «Котлас».

Руководитель:

Липатова Елена Юрьевна

Учитель начальных классов

Частное общеобразовательное учреждение

«Школа-интернат №1 среднего общего образования

открытого акционерного общества "Российские железные дороги",

Архангельская область, муниципальное образование «Котлас».

г. Котлас, 2022

Оглавление

Введение	3
1 Основная часть	4
1.1 Что такое приметы	4
1.2 Как появились приметы	5
1.3 Приметы о погоде	6
2 Практическая часть	7
2.1 Проведение анкетирования	7
2.2 Наблюдения и эксперимент	8
2.3. Оценка прогноза погоды	10
Заключение	10
Приложения	11
Приложение 1 Лифлет «Народная метеостанция»	11
Приложение 2 Результаты анкетирования	11
Приложение 3 Практическая значимость работы	12
Приложение 4 Наблюдения и эксперимент	12
Приложение 5 Оценка прогноза погоды	13
Приложение 6 Шкатулка семейных примет	14
Список литературы	15

Введение

Человеку всегда важно знать, какая будет погода, поскольку она влияет на его деятельность и самочувствие. Наблюдая природу в ненастье и солнечным днём, в сумерки и ночью, люди отмечали характерные признаки, предваряющие те или иные изменения погоды. Так появились многочисленные приметы – свидетельства народной мудрости.

Мои родители говорят: «Сегодня будет дождь», «Одевайся теплее, будет ветер». Чаще всего их слова сбываются. Мне стало интересно, как родители, не используя гаджеты, определяют изменение погоды в ближайшее время. Так я познакомился с первыми приметами о погоде.

«Луна покраснела – жди ветра - пострела»,
«Комнатные растения «плачут» - к осадкам»,
«Мошки лезут в лицо – ожидай дождя»,
«Звёзды яркие – к хорошей погоде, тусклые – к дождю»,
«Ласточки низко летают — к дождю»,
«Синица ближе к дому прилетела – скоро мороз ударит»,
«Рябина с урожаем – к суровой зиме».

Объект исследования: народные приметы.

Предмет исследования: совпадение народных примет с погодными явлениями.

Актуальность: использование народных примет в жизни человека.

Цель работы - оценка степени достоверности народных примет предсказаниям погоды.

Задачами моей работы являются:

1. Изучить литературу, где описываются народные приметы.
2. Расширить собственные знания о приметах погоды.
3. Провести анкетирование с целью выяснения доверия людей народным приметам.
4. Проверить фактическое предсказание народных примет.

5. Провести наблюдения изменений погоды в природе и исследовать соответствие погодных условий народным приметам.

6. В ходе наблюдений за погодой составить свои «семейные» приметы.

Методы исследования:

1. Анкетирование.
2. Наблюдение.
3. Беседа.
4. Сопоставление.
5. Сравнение.
6. Эксперимент. Фотосъёмка.
7. Анализ литературы и интернет источников.
8. Обобщение.
9. Систематизация.

Значимость полученных результатов:

Выстраивание личных планов в соответствии с наиболее достоверным прогнозом погоды.

Краткий обзор используемой литературы и источников.

В работе использована научная, художественная литература, интернет источники.

1 Основная часть

1.1 Что такое приметы

Свою исследовательскую работу я начал с поиска информации о значении слова «примета» и устойчивого словосочетания «народная примета о погоде». В. И. Даль одним из первых собрал и обобщил большое количество народных примет о погоде в книге «Пословицы русского народа». Известен так же четырёхтомный труд А. С. Ермолаева «Народная сельскохозяйственная мудрость в пословицах, поговорках и приметах разных народов». В «Толковом словаре русского языка» Сергея Ивановича Ожегова я нашёл значение слова

примета: «Примета – это отличительное свойство, признак, по которому можно узнать кого-нибудь, что-нибудь». [3]

Народные приметы о погоде — это сохраняющиеся в народе и передаваемые из поколения в поколение сведения о различных признаках, указывающих на предстоящие явления погоды. Существуют приметы, позволяющие предугадать погоду, урожай, помогающие не заблудиться в лесу, найти рыбное место, узнать, будет ли зима холодной, лето — жарким. В коротких, но точных, приметах отразились длительные и пристальные наблюдения людей за различными природными явлениями. Эти наблюдения значительно облегчали жизнь, потому что позволяли довольно успешно предсказывать близкое (а иногда и отдаленное) будущее.

Предсказания по народным приметам бывают долгосрочные и краткосрочные. К долгосрочным относятся: «Лето дождливое – зима снежная», «Тёплая осень – к долгой зиме», «Снежная зима – к затяжной весне». К краткосрочным относятся: «Вечерняя радуга – к хорошей погоде», «Утренний туман – к теплой сухой погоде», «Серенькое утро – красненький денёк».

1.2 Как появились приметы

С древности люди очень часто обращались к народным приметам, доверяя им, потому, что они подсказывали изменения в природе, а от этих изменений зависела хозяйственная деятельность людей. Раньше никаких метеостанций, определяющих погоду, и специальных приборов, прогнозирующих её, не было. Люди вынуждены были сами наблюдать за движением и формой облаков, их плотностью и цветом, за растениями и поведением животных. Основными предсказателями погоды стали народные приметы. Земледельцы и моряки, охотники и рыбаки внимательно присматривались к небу, к облакам, солнцу, луне, звездам. Они подмечали, как ведут себя птицы и звери, и старались, используя такие наблюдения, построить прогноз погоды, делать выводы. Эти выводы и ложились в основу народных примет. Предки передавали свои знания потомкам. [5]

Существует много различных примет погоды. Часть из этих примет может оказаться очень полезной, а другие приметы придется забыть, как не подтвердившиеся. Но прежде чем отказаться от народной приметы её необходимо проверить, ведь многие приметы создавались очень наблюдательными людьми.

Когда под рукой нет источника информации, приметы становятся единственным способом узнать погоду. Примет много. Но нужно твёрдо усвоить, что предсказание погоды становится более или менее надежным, если имеешь элементарные представления о погоде и ее элементах, о климате своей местности. Знать, как меняется температура в течение суток, что такое давление, в чем причина образования ветра и многое другое. Все эти знания помогут предвидеть погоду. [4]

1.3 Зимние приметы о погоде

Календарная зима включает три месяца - декабрь, январь, февраль и составляет 90-91 день (в високосный год). Зима приходит с северо-востока. Метеорологи делят зиму на два периода: мягкая и холодная зима.

В Архангельской области зима длится с конца октября по март, поэтому большая часть примет и наблюдений связана с зимой. Обычными явлениями кажутся снегопады, мороз и метели. Я очень люблю зиму, потому что мне нравится наблюдать за снежинками, когда они кружатся в воздухе и красиво укрывают землю. Люди радуются, появлению осенью первого снега, когда вся природа преображается, вокруг становится белым- бело, свежо и чисто.

Зиму северяне называют: Зима, Зимка, Зимочка, Зимушка, Зимонька, Зимишка (хилая), Зимища (строгая, долгая), Седая Чародейка.

Наблюдения за поведением погоды на протяжении веков сформировали довольно достоверные народные приметы о погоде зимой. [2] При этом не стоит забывать, что приметы являются исключительно народным фольклором и не претендуют на полную достоверность. [6]

Зимние приметы в основном долгосрочные и связаны с ожиданиями урожая.

«Декабрь-студень – на всю зиму землю застудит», «Декабрь снежный и холодный обещает обильную жатву», «Пройдет декабрь с пасмурным небом – жди урожая, а с ясным – голодного года», «В декабре большой иней, бугры снега и глубоко промерзшая земля – к урожаю», «Сухой декабрь предвещает сухую весну и лето».

«Январь-поволец году начало, зиме середина». Это самый морозный месяц. Недаром существует поговорка: «Январь трещит – лед на реке в просинь красит». Может быть оттого и название его такое – просинец. Новогодье самая пора, разгар зимы. И пусть солнце на лето повернуло, зима все равно на мороз норовит. А снег подваливает и подваливает. Богатый зимний покров искони считают вестником урожая. «Снег глубок – хлеб хорош». «Снег на полях – зерно в закромах». Потому-то и утверждает пословица: «Снег – крестьянское богатство». Январь сухой, снежный да морозный принесет хороший год.

На смену лютному январю заступил февраль-вьюговей. Поначалу он почти не отличим от своего предшественника: с такой же стужей, с такими же звездными озорными ночами. В древней Руси февраль считали последним месяцем года, поэтому и назывался он «сечень», как бы отсекающий год. Называли его еще «межень» – календарная межа зимы и весны, «снежень» и «лютый» – от снегопадов и морозов, приходящихся на эту пору. И все-таки, пожалуй, самое меткое прозвище февраля – «бокогрей», на солнечной стороне пригревать начинает. Как и все зимние закономерности примет декабря и января, февраль тоже им под стать. [1]

Мир примет бесконечно разнообразен, предсказывать погоду можно по различным признакам. Изучая народные приметы, связанные с зимними месяцами, я составил лифлет. (Приложение 1)

2 Практическая часть

2.1 Проведение анкетирования на тему «Народные приметы»

Я решил провести анкетирование, в котором приняли участие 84 учащихся. Результаты оказались следующими: верят в приметы большинство опрошенных (69 человек), хотя, по их мнению, сбываются они не всегда (42 человека). Большинство может назвать до трёх примет (61 человек), о которых узнали в семье (от родителей, сестёр и братьев) - 34 человека, из жизни (в школе, из мультфильмов) – 26 человек, либо от бабушки (старших родственников) – 24 человека. Чаще всего люди пользуются приметами для предсказания погоды. Результаты анкетирования оформил в таблице. (Приложение 2)

В ходе анкетирования ученики заинтересовались моей работой и предложили нарисовать рисунки по народным приметам. На основе рисунков в разных классах мы провели игры и начали вести «классный» сборник примет. (Приложение 3)

2.2 Наблюдения и эксперимент

Я решил провести наблюдение за несколькими приметами для определения погоды на ближайшее время. (Приложение 4)

Наблюдение к примете «Кошка прячет нос, сворачивается клубочком - к морозу». В течение двух недель следил за погодой и за домашней кошкой. Наблюдения и выводы народных примет совпали. Перед морозом кошка сворачивается клубочком, прячет мордочку в шерсть и ложится ближе к теплу, под лампу или к батарее (Приложение 4, фото № 1, фото № 2), а перед теплом она лежит, раскинув лапы, на полу или диване. (Приложение 4, фото № 3, фото № 4) Вывод: поведение кошки подтвердило народную примету.

Эксперимент на соответствие приметы «Дрова в печи плохо разгораются и дымят - к оттепели» погодным явлениям проводился с 15 февраля по 25 февраля 2021 года. Одновременно с горением дров в печи измерял температуру воздуха на улице. В период экспериментов температура воздуха на улице сохранялась от -2°C до $+2^{\circ}\text{C}$, была видна плохая тяга, дрова разгорались с трудом, печь выбрасывала дым в помещение, при выходе из трубы дым

рассеивался. (Приложение 4, фото № 5) Можно сделать вывод: по тяге в печи, по горению дров можно судить об изменении температуры воздуха на улице. Народная примета «Дрова в печи плохо разгораются и дымят - к оттепели» подтвердилась экспериментом.

Эксперимент на соответствие приметы «Дым «столбом» из трубы зимой к морозу» проводился с 4 февраля по 9 февраля 2021 года. Температура воздуха на улице понижалась с -12°C до -26°C , тяга была хорошая, дрова в топке печи горели ровно, ярко, полностью сгорали. (Приложение 4, фото № 6) Вывод: по поведению дыма действительно можно предсказать устойчивую морозную погоду.

Наблюдение к примете «Морозные узоры на стекле ветками вверх – к морозу, наклонились – к оттепели». Наблюдение снежных узоров проводилось с 4 февраля по 9 февраля 2021 года. В морозную погоду ветки узоров стремились вверх (Приложение 4, фото № 7), а с 15 февраля по 25 февраля 2021 года с приходом потепления погоды - вниз. (Приложение 4, фото № 8) Вывод: по снежным узорам на окнах можно судить об изменении температуры воздуха на улице. Народная примета о морозных узорах на окне подтвердилась наблюдением.

Наблюдение к примете «Ясная заря зимой - к морозу». С 26 января 2021 года по 1 февраля 2021 года наблюдал вечернюю зарю. Заря каждый вечер была светлой, небо безоблачное. Всю неделю стояла морозная погода. (Приложение 4) По результатам наблюдений можно сделать вывод, что по цвету зари можно предсказать изменения погоды.

Находить приметы, проверять их и составлять самим - увлекательное занятие. Погодные приметы разнообразны. Очень хорошо строить прогноз погоды, когда много наблюдений, когда об изменении погоды вам подсказывают и облака, и направление ветра, и цвет вечерней зари, и дым, выходящий из трубы. Тогда ошибок будет меньше. Обнаружив какой-то первый признак возможного изменения погоды нужно поискать и другие признаки такого же возможного изменения, вспомнить для подтверждения

своей догадки научные и народные приметы погоды. Только тогда ваш прогноз окажется точным и полезным.

2.3 Оценка прогноза погоды

Для подтверждения точности примет данные наблюдений за температурой и погодными явлениями заносились в «Дневник наблюдений». (Приложение 5) При этом краткосрочные прогнозы погоды по приметам оправдались на 86% (6 примет из 7 примет). Точность долгосрочных примет я проверил с приходом весны и лета. Ожидалась пасмурная и поздняя весна, а лето предвещало быть хорошим и не грозным. Долгосрочные приметы оправдались на 88% (7 примет из 8 примет).

Заключение

Исходя из задач данной работы, я отслеживал изменения погоды, по цвету зари, измерял температуру, наблюдал за тем, какие узоры рисует на стекле мороз, как они меняются с изменением температуры на улице. В ходе экспериментов получил подтверждение народным приметам, как горят дрова в печи, идет дым из трубы. Моё исследование доставило мне огромное удовольствие.

В процессе наблюдений я понял, что прогнозы погоды от «Народной метеостанции» довольно точны, и изменения в погоде можно предсказать, пользуясь народными приметами. В результате своих наблюдений убедился, что очень многое может подсказать внимательному человеку природа!

Вместе со своей семьёй мы создали «Шкатулку примет», которая наполнилась проверенными на практике приметами. (Приложение 6)

Тема «Народная метеостанция» очень обширна, и в своей работе я затронул лишь небольшую её часть. Рассматривая краткосрочные и долгосрочные зимние приметы, проверял их достоверность. Я обязательно продолжу изучать другие приметы (весенние, летние, осенние).

ПРИЛОЖЕНИЕ 1

Лифлет «Народная метеостанция»

Слово «примета» произошло от глагола «примечать», то есть замечать особенности, замечательности. По Тетюшкину старшему русского языка Сергея Ивановича Оксогова: примета – это предостережение чего-либо.

Народные приметы о погоде — это сохранившиеся в народе и передаваемые из поколения в поколение сведения о различных признаках, указывающих на предстоящую погоду.



С древности люди очень часто обращались к народным приметам и поверьям или. Приметы подсказывали начинающим фермерам, а от этих знаний зависела хозяйственная деятельность людей.

Народные метеостанции, определяющие погоду, и специальные приборы, прогнозирующие её, не было. Люди выжили, были они вынуждены за движениями и формой облаков, их плотностью и цветом, на расстоянии и поведением животных. Звездами и звездами, ожившими и работавшими исключительно присматривались к небу, к облакам, солнцу, луна, звездам. Они подсказали, как надо себя вести и вести, и старались, используя такие наблюдения, поспорить против погоды, делать выводы.

Составители:
ученик 1 класса Морозов М.Д.,
учитель Липатова Е.Ю.
ЧОУ школа-интернат №1 среднего общего образования ОАО «Российские железные дороги», МО «Котлас», Архангельской области.

НАРОДНАЯ МЕТЕОСТАНЦИЯ

Год выжили - свои приметы знать выжить.



г. Котлас, 2020

- #### Зимние приметы
- Зима снежная – лето дождливое.
 - Снежная зима – хороший рост трав летом.
 - Лес шумит – к снегу, к оттепели.
 - Теплая зима – к плохому лету.
 - Если первый снег сухой – впереди ждет коровье лето.
 - Если корова кричит зимой – к метели.
 - Если в январе частые снегопады и метели, то в июле частые дожди.
 - Теплая зима – к плохому лету.
 - Сухая и холодная зима — к сухому и жаркому лету.
 - Обильные снегопады в начале зимы — к сильным дождям в начале лета.
 - Если самые сильные морозы за всю зиму происходят на праздник Крестина, то год будет урожайным.
 - Множество больших сосулек означает короткий оборот осени.
 - Пушистый иней на деревьях и кустах – будет солнечный день.
 - Облака плывут быстро – к коровьей погоде.
 - Снежная крупа – признак близкой оттепели.
 - Пальму большие снежинки – к оттепели.



- #### Весенние приметы
- Хороший год по весне вышен:
 - Если май вечерний туман – к плохому лету.
 - Если майский снег тает от солнышка, будет урожайный год, а от дождя – урожая.
 - Ранняя весна – большой урожай.
 - Если весной дружно тает снег и дружно бежит вода – это к мокрому лету и хорошему урожаю.
 - Если весной на берёзах тает много соев – это к дождливому лету.
 - Если берёза распустит листья раньше осам, лето будет сухое, если же сначала осам – лето будет дождливое.



- #### Летние приметы
- Вода в реке делается теплее – перел дожди.
 - Лето сухое, жаркое – зима малоснежная, морозная.
 - Если в июне ночи будут тёплыми, можно ожидать обильный урожай.
 - Ранняя роса летом – к плохой погоде.
 - Летним утром маленький дождь – день хорошая погода.
 - Дождь что гость: если утром придёт, то и уйдёт, а если после облака придёт – мочевать останется.
 - Если летом много зарниц – будет богатый урожай.



- #### Осенние приметы
- Другой год листопада осенью – морозная зима.
 - Если осенью выпадает снег, когда листва ещё листву не обринула, он скоро растает.
 - Осенние птицы летят низко – быть дождливой зиме.
 - Если осень неясная, то и весна дождливая.
 - Снег осенью шавелет рано – и весна будет равная.
 - Теплая осень и сарое лето – к долгой зиме.
 - Осенний иней – к сухой, солнечной погоде.
 - Облака редкие – будет ясно и холодно.
 - Звезда рожь – к хорошей погоде, урожайная – к дождю.
 - Если осенью падает много инея, на следующую год будет неурожай.

Фото 1. Титульная страница лифлета.

Фото 2. Обратная страница лифлета.

ПРИЛОЖЕНИЕ 2

Результаты анкетирования

Количество участников анкетирования: 84 человека - учащиеся 1, 2, 3, 4 классов.

Вопрос	Варианты ответов	Результаты анкетирования (человек)
1. Верите ли Вы в приметы погоды?	Да Нет	69 15
2. Всегда ли сбываются эти приметы?	Да Нет Иногда	34 18 32
3. Пользуются ли в вашей семье народными приметами для определения погоды?	Да Нет Иногда	43 31 10
4. Сколько Вы можете назвать примет, относящихся к погоде?	1-3 примет 4-7 примет 8-10 примет	61 15 8
5. Откуда Вы узнали об этих приметах?	От бабушки (старших родственников) В семье (от родителей, сестёр, братьев) Из жизни	24 34 26

Диаграмма 1. Результат анкетирования (вопросы 1-3)

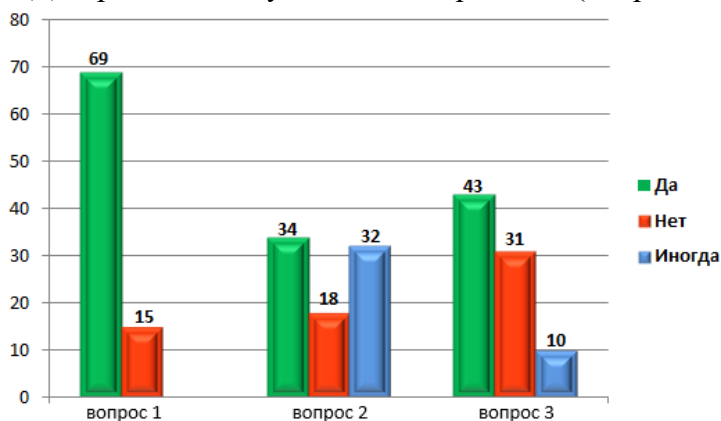


Диаграмма 2. Результат анкетирования
(вопрос 4)

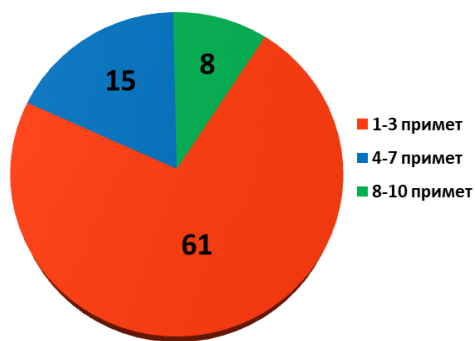


Диаграмма 3. Результат анкетирования
(вопрос 5)



ПРИЛОЖЕНИЕ 3 Практическая значимость работы



Фото 1. «Классный» сборник примет.



Фото 2. Создание сборника игр.

ПРИЛОЖЕНИЕ 4

2.2 Наблюдения и эксперимент

Наблюдение к примете «Кошка прячет нос, сворачивается клубочком - к морозу»

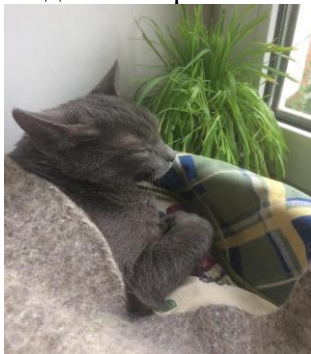


Фото 1. Поведение кошки перед морозом.
Дата: 28 декабря 2020 год, температура -9°C .

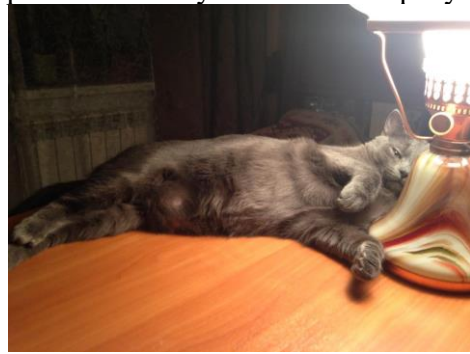


Фото 2. Дата: Поведение кошки перед морозом.
29 декабря 2020 год, температура: -16°C .



Фото 3. Поведение кошки перед потеплением.
Дата: 3 января 2021 год, температура: $+2^{\circ}\text{C}$.

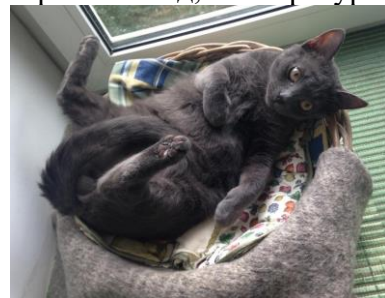


Фото 4. Поведение кошки перед потеплением.
Дата: 4 января 2021 год, температура: $+1^{\circ}\text{C}$.



Фото 5. Дым от горения дров в оттепель.



Фото 6. Дым в морозную погоду.



Фото 7. Узоры на окне в морозную погоду.



Фото 8. Узоры на окне в оттепель.



Фото 9. Зимняя заря.



Фото 10. Зимняя заря.

ПРИЛОЖЕНИЕ 5

Оценка прогноза погоды

ДЕКАБРЬ 2020 год			
Дата	Предсказание	Погода	Вывод
04.12	Введенье – время морозов. Когда на введенье оттепель, то говорят: введенье ломает леденье - зима будет теплой. Если мороз - зима будет холодной.	-4 ⁰ С, умеренный снег	Зима будет тёплой. Прогноз оправдался.
17.12	Варвара. Морозы. Трещит Варюха: береги нос да ухо. Этот день - предвестник начала первых настоящих морозов.	-2 ⁰ С, небольшой снег.	С этого дня должны начаться морозы. Прогноз не оправдался.
19.12	Никола зимний. Первые морозы – Никольские. Хвали зиму после Николина дня. Иней на Николу – к урожаю.	-1 ⁰ С, умеренный снег, облачно.	20.12 -4 ⁰ С, 21.12 -9 ⁰ С. Прогноз частично оправдался.
22.12	Зимняя Анна. Если на Анну зимнюю лучисто и светло – к ясному морозному 31.12; хмуро и на деревьях иней – к пасмурному и тёплому новому году. Самый короткий день в году.	-5 ⁰ С, без осадков облачно.	Хмуро - к пасмурному и тёплому новому году. Прогноз оправдался.

Дата	Предсказание	Погода	Вывод
25.12	Спиридон – Солнцеворот. Солнце на лето – зима на мороз. После Солнцеворота, хоть на воробьиный скок, да придёт дня. Впереди морозы (похолодание).	+1 ⁰ С, облачно и слабый дождь.	26.12 -1 ⁰ С, 27.12 -3 ⁰ С, 28.12 -9 ⁰ С, 29.12 -16 ⁰ С. Прогноз оправдался.
ЯНВАРЬ 2021 год			
14.01	Васильев день. Если сильный мороз и мало снега – к хорошему лету, а если тепло и нет снега – к холодному лету.	-3 ⁰ С, небольшой снег.	К хорошему лету. Долгосрочная примета, прогноз оправдался.
19.01	Крещение. Ясная и холодная погода – к засушливому лету, пасмурная и снежная – к хорошему лету.	-2 ⁰ С, снег.	К хорошему лету. Долгосрочная примета, прогноз оправдался.
21.01	Емельян – накрути буран. Если ветер подует с юга – жди грозного лета.	+1 ⁰ С, снег, дождь.	Ветра нет - жди не грозного лета. Долгосрочная примета, прогноз оправдался.
25.01	Татьянин день. Солнечная погода – к раннему прилёту птиц, снежная – к дождливому лету, а мороз и солнце – к хорошему лету.	-8 ⁰ С, снег.	Снежная погода – к дождливому лету. Долгосрочная примета, прогноз не оправдался.
31.01	Афанасий – ломонос. Сильные морозы.	-16 ⁰ С, снег.	Один из морозных дней зимы. Прогноз оправдался.
ФЕВРАЛЬ 2021 год			
01.02	Макарий – весноуказатель. Капель или ясная погода – к ранней весне.	-16 ⁰ С, снег.	Нет капли или ясной погоды - к поздней весне. Долгосрочная примета, прогноз оправдался.
02.02	Ефимий зимний. Если в полдень будет солнце – к ранней весне и к дождливому лету; если ветер – к сырому году; а если метель закрутит – к её продолжению.	-6 ⁰ С, облачно, небольшой снег.	Солнца нет – к поздней весне и к не дождливому лету; метели нет – метелей не будет. Примета частично долгосрочная. Прогноз оправдался.
06.02	Аксинья – Полухлебница. Этот день очень показательный. «Какова Аксинья – такова и весна».	-12 ⁰ С, пасмурно.	К пасмурной весне. Долгосрочная примета, прогноз оправдался.
15.02	Сретенье. Знаменательный день. Говорили: «Зима с летом прощается, а кафтан с шубой». Погода этого дня прогнозировала, какой весне быть. Оттепель - к ранней теплой весне; холодно — к холодной, снег — затяжная и дождливая весна, хорошая погода — к хорошей весне.	-3 ⁰ С, снег.	К затяжной и дождливой весне. Долгосрочная примета, прогноз оправдался.
24.02	Власий – Сшиби рог с Зимы. Конец зимним морозам.	+1 ⁰ С, пасмурно.	Прогноз оправдался.

ПРИЛОЖЕНИЕ 6



Фото 1. Шкатулка семейных примет.

Список литературы

1. Даль В.И. Месяцеслов. Суеверия. Приметы. Причуды. Стихии. Пословицы русского народа / В.И. Даль. - СПб: Лениздат, 2012. - 749 с.
2. Календарь русской природы / Архангельский областной совет Всероссийского общества охраны природы Архангельский областной комитет «Охраны окружающей среды» по сборнику В.Даля «Месяцеслов» / В.И. Даль. - СПб: Лениздат, 1992. – 57с.
3. Ожегов С.И. Толковый словарь русского языка: около 100 000 слов, терминов и фразеологических выражений / С.И. Ожегов. - М.: АСТ, 2017. - 320 с.
4. Паромова И.А. О погоде, что размокропогодилась / И.А. Паромова. - Архангельск: ИПП «Правда Севера», 2014. – 41 с.
5. Ушакова О.Д. Загадки и пословицы о природе и погоде: Справочник школьника / О.Д. Ушакова. - СПб: Издательский дом «Литера», 2006. - 96 с.

Электронные ресурсы:

6. Приметы и их подробные описания и толкования.
Режим доступа: <https://primeta24.ru/priroda/o-pogode/narodnye-primety-o-pogode/>