

Научно-исследовательская работа

Окружающий мир

Создание Бизнес -плана «Зеленый парк развлечений - лабиринт»

Выполнила:

Лебедева Вероника Алексеевна,

учащийся 8 класса

МБОУ СОШ № 15 ,

Россия, г. Славгород

Руководитель:

Лебедева Татьяна Михайловна,

Учитель начальных классов,

МБОУ СОШ № 15 ,

Россия, г. Славгород

Фатян Лидия Владимировна,

Учитель истории,

МБОУ СОШ № 15 ,

Россия, г. Славгород

Введение

Актуальность работы заключается в том что, не смотря на то, что на территории школы много зелени, и за ней ухаживают работники школы, за изгородью имеется довольно большое пространство, которое пустует. Оно заброшено, администрация города никак эту территорию не использует, а не добросовестные жители на данном участке складировать мусор. Утром и вечером очень много машин. Экологическая обстановка желает желать лучшего. Таких примеров у нас в городе очень много. Поэтому возникла идея использовать такую территорию во благо.

Тема: Создание БП «Зеленый парк развлечений- лабиринт».

Задачи

исследования:

1. Изучить историю возникновения зеленых лабиринтов.
2. Провести социологическое исследование по данному вопросу.
3. Разработать бизнес-план создания «Зеленого парка развлечений» лабиринт в малом городе.

Объект: территория с возможностью создания парка и места отдыха.

Предмет: «Зеленого парка развлечений лабиринт».

Гипотеза: предположим, что некоторым жителям нашего города не совсем устраивает экологическая обстановка на пустующих территориях нашего города. Возможно, многие хотели бы изменить обстановку, но не знают, как и с чего начать. Создав бизнес-план и описав способы решения данной проблемы, найдя спонсоров, нам удастся облагородить еще один участок нашего города.

Практическая значимость исследовательской работы заключается в том, что результаты работы помогут в наведении порядка маленькой части города, улучшить экологическую обстановку, а так же организовать досуг детей дошкольного, младшего школьного и школьного возраста, а так же взрослых людей. Причем, данный вид развлечения доступен и для людей с ограниченными возможностями. И так же даст возможность создать новые рабочие места и пополнение бюджета города налоговыми отчислениями.

Выводы по результатам исследования

1. В ходе анкетирования были определены потребности жителей города Славгорода в улучшении экологической обстановке в городе и разнообразии досуговых мероприятий.

2. Рассмотрены сущность идеи, определена целевая аудитория.

3. По результатам исследования составлен бизнес-план по внедрению проекта «Зеленого парка развлечений» лабиринт в действительность.

Основная часть

1.1 История возникновения зеленых лабиринтов

Лабиринт из живых изгородей – это не просто украшение сада или способ высадки кустарников, не только запутанные дорожки, петляющие ходы и тупики. Это олицетворение изысканной аристократичности и мечтательности. Недаром садовые лабиринты были столь любимы классическими писателями – в их тенистых уголках молодые люди могли прятаться от папеньки, ворковать и давать друг другу пылкие обещания.

Доподлинно неизвестно кто, когда, и зачем решил «посадить» лабиринт из кустарников, но существует пикантная легенда о том, что первый лабиринт появился для того, чтобы маскировать домик возлюбленной короля Генриха II (Англия, XII век). Правильный путь известен был лишь королю, так что его визиты должны были оставаться в тайне.

Своего расцвета живые лабиринты достигли в XVIII – XIX веках. Строили их, в основном, при замках и фамильных домах европейских аристократов. Для Англии они стали даже чем-то вроде национального символа.

Интересно то, что зелёные лабиринты при всей своей дикой популярности не имели прикладного назначения. Некоторые историки утверждают, что их делали для того, чтобы защитить поместье от диких зверей, но, согласитесь, высокая изгородь была бы более очевидным и удобным решением. Нет, лабиринты высаживали, прежде всего, ради эстетического удовольствия и организации досуга. Это было место для долгих прогулок, частных разговоров, игр и развлечений. И да, как и

просторные бальные залы и внушительный штат слуг, они подчёркивали высокий статус своего владельца.[2]

Лабиринт поместья Лонглит (LongleatMaze) в Великобритании Приложение 2 , рис 1. появился ещё в XVIII веке и до сих пор считается самым длинным. Точнее, он имеет самую большую суммарную длину ходов – целых 2,7 км. Парк создал знаменитый ландшафтный архитектор Ланселот Браун – приверженец английского пейзажного стиля. Архитекторы-пейзажисты крайне не любили лабиринты, поскольку они обычно были симметричными и слишком уж неестественными. Мистер Браун пошел против системы и спроектировал живописный лабиринт, в основу которого легли извилистые узоры, встречающиеся в природе – на отпечатках пальцев, коралловых полипах, грецких орехах и т.п. [1]

1.2 Социологическое исследование

Социологическое исследование проводилось в сентябре – октябре 2020 г. среди нескольких разновозрастных групп (Приложение 3, рис.1) и разных социальных категорий: 56% - учащиеся, 36% - работающее население, 9- безработные. (Приложение 3, рис.2). В ходе социологического исследования по авторской анкете «Зеленый парк развлечений» были определены следующие количественные результаты. На вопрос «Считаете ли вы, что в городе Славгороде имеются места, которые не используются, тем самым являются местами для свалок?» - 86% считают положительно. (Приложение 3, рис.3). При ответе на вопрос «Как вы смотрите на то, чтобы в нашем городе проводилось больше мероприятий по ликвидации заброшенных территорий?» за « положительно» проголосовали – 68% сами готовы принять – 16%. (Приложение 4, рис.1).Из следующих вопросов стало понятно, что в основном свое свободное время проводят дома – 45%, либо в кинотеатре – 17%. (Приложение 4, рис.2). У 84% опрошенных имеется желание посещать зеленые лабиринты. (Приложение 5, рис.1)А если бы такой вид развлечений был в городе Славгороде, то его бы посещали 91% . (Приложение 5, рис.2)

Таким образом, анализируя результаты анкетирования, можно сделать вывод, что жители города Славгорода обеспокоены экологическим состоянием города, они одобряют занятость пустыря полезными насаждениями, что приведет к озеленению данной территории, а так же даст возможность с пользой проводить время детям и их родителям.

1.3 Бизнес-план организации «Зеленого парка развлечений» лабиринт

Местом расположения станет один из пустырей города Приложение № 2. рис 2. Целью проекта станет удовлетворение спроса горожан и жителей области в нескучном виде отдыха на природе с детьми. Благодаря своему формату лабиринт станет достойной альтернативой приевшимся паркам аттракционов, зоопаркам и аквапаркам. Работать лабиринт будет ежедневно с 9:00 до 21:00. Сезон работы будет начинаться в мае и заканчиваться в октябре-ноябре.

Задачи проекта:

- внедрить в малый город Славгород такую инновационную форму досуга, как парк развлечений - лабиринт;
- удовлетворить досуговые потребности детей и взрослых малого города Славгорода;
- формировать культуру досуга.

Описание предприятия.

Данный проект планируется реализовать с образования юридического лица, а именно ООО (общество с ограниченной ответственностью). Выбор ООО в качестве организационно правовой формы обусловлен рядом факторов: во-первых, уставно капитал от 10 000 рублей (достаточно низкий), во-вторых, предоставление упрощенной системы налогообложения, в-третьих, более простая финансовая отчетность.

Для реализации проекта потребуется сделать следующие мероприятия:

1. Заключение договора аренды площади, провести необходимые приготовления участка перед посадкой деревьев;
2. Спроектировать 3D-проект лабиринта и разработать программу квеста;

3. Произвести прокладку дорожек;
4. Провести рекламную кампанию перед открытием.

Стоимость проекта составит 88 800 руб. Для открытия лабиринта можно воспользоваться кредитом на любые цели в ПАО «Сбербанк России» размером 100 тыс.руб. на один год под 11 % годовых. Старт проекта возможен в мае 2022 года.

Таблица 1. Инвестиционные затраты проекта

	Категория	Детализация	Кол-во	Стоимость
№	1	2	3	4
1	Подготовительные работы (ИП «33 богатыря»)	Вырубка старых насаждений, выравнивание поверхности		30000
2	Технологическое оборудование	газонокосилка	1шт.	15 000
3		Ножницы-кусторезы аккумуляторные	1шт.	3 000
4		Садовая тачка	1шт.	3 000
5		Поливочная система	1шт.	5 000
6	Зеленые ограждения (саженцы деревьев)	Саженцы можжевельник	30шт.	7800
7		Саженцы смородины	30шт.	3000
8		Саженцы жимолость(двулетние)	40шт.	2000
9	Оборудование	Покрытие для дорожек		10000
10		Баннер с информацией	3шт	10000
Общая сумма				88800

Посадочный материал планируем закупать в НИИ «Садоводства Сибири имени М.А.Лисавенко».

Покрытие для дорожек будет выполнено самостоятельно , совместно с партнерами , работающие с исследовательской деятельностью в направлении экономического дорожного покрытия.

1.4 Виды товаров и услуг

Зеленый лабиринт будет предоставлять услуги по простому прохождению лабиринта, а также по прохождению квеста для детей и взрослых. Парк будет работать в доступном ценовом сегменте со средним чеком в 300 руб.

Таблица 2. Перечень услуг

№	Название услуги	Описание услуги	Стоимость, руб.
1	Посещение лабиринта Взрослый билет	Посещение лабиринта для взрослых	200
2	Студенческий билет	Посещение лабиринта для студентов (при предъявлении студенческого билета)	150
3	Школьный билет	Посещение лабиринта школьниками от 6 до 14 лет	100
4	Дети до 6 лет	Посещение лабиринта детьми до 6 лет	бесплатно
5	Квест детский	Квест в лабиринте для детей	250
6	Квест взрослый	Квест в лабиринте для взрослых	350

Таблица 3. Посещаемость (день/месяц)

Категории	Май	Июнь	Июль	Август	Сентябрь	Октябрь	Ноябрь
Дети до 6 лет	30/ 900	40/ 1200	50/ 1500	50/ 1500	40/ 1200	30/ 900	30/ 900
Школьники	40/ 1200	45/ 1250	60/ 1600	50/ 1500	60/ 1800	40/ 1200	40/ 1200
Студенты	3/	5/	5/	4/	4/	3/	3/

	90	150	150	120	120	90	90
Дети ОВЗ	1/ 30	4/ 120	5/ 150	3/ 90	3/ 90	2/ 60	1/ 30
Взрослые	10/ 300	20/ 600	25/ 750	22/ 660	20/ 600	30/ 900	10/ 300
Итого	84/ 2520	114/ 3420	145/ 4350	129/ 3870	127/ 3810	85/ 2550	84/ 2520

Таблица 4. Окупаемость

Категории	Май	Июнь	Июль	Август	Сентябрь	Октябрь	Ноябрь
Дети до 6 лет	-	-	-	-	-	-	-
Школьники 100 руб.	4000/ 120000	4500/ 135000	6000/ 180000	5000/ 150000	6000/ 180000	4000/ 120000	4000/ 120000
Студенты 150 руб.	450/ 13500	750/ 22500	750/ 22500	600/ 18000	600/ 18000	450/ 13500	450/ 13500
Дети ОВЗ 100 руб.	100/ 3000	400/ 12000	500/ 15000	300/ 9000	300/ 9000	200/ 6000	100/ 3000
Взрослые 200 руб.	2000/ 60000	4000/ 120000	5000/ 150000	4400/ 132000	4000/ 120000	6000/ 180000	2000/ 60000
Итого	6550/ 196500	9650/ 289500	12250/ 367500	10300/ 309000	11300/ 327000	10650/ 318500	6550/ 196500

1.5 Финансовый план реализации проекта

Рентабельность проекта можно рассчитать по формуле $R_p = C_b / C_i$, где:

C_b - итоговая стоимость бизнеса; C_i – объём вложений.

Таблица 5. Рентабельность проекта

Показатели	1 год	2 год	3 год
------------	-------	-------	-------

Сб	2 004 500 рублей	2 004 500 рублей	2 004 500 рублей
Ци	968 800	968 800	968 800
Рентабельность	206,9%	206,9%	206,9%

Вывод: проведенные финансовые расчеты показали, что данный проект с высокой рентабельностью, бизнес - план может быть реально осуществлен, таким образом, инвестиционные затраты на создание парка окупятся и будут приносить прибыль уже в первый год реализации парка, данный проект привлекателен для потенциальных инвесторов и это свидетельствует о целесообразности дальнейшего его развития.

Информация по необходимому персоналу представлена в таблице.

Таблица 6. Обслуживающий персонал

	Должность	Кол-во	Заработная плата	Налоговые выплаты	Итого в год с отчислениями
№	1	2	3	4	5
1	обслуживающий персонал	1	20000	2600	240000
2	маркетолог-аналитик	1	25000	3250	300000
3	экономист-бухгалтер (приглашается раз в квартал для составления отчетности)	1			
4	менеджер по продажам	1	25000	3250	300000
	Итого	4	70000	9100	840000

Основные требования к персоналу: наличие необходимой профессиональной квалификации;
 позитивное отношение к экологии; креативное мышление; опрятный внешний вид; исполнительность, соблюдение трудовой дисциплины.

1.6 План маркетинга

Славгород - провинциальный, среднестатистический город России, где средний уровень зарплаты равен 25.000 рублей. На начальном этапе цены на пользование услугами будут установлены ниже уровня текущих цен. Можно предположить, что цены будут доступными для людей с низким и средним уровнем достатка. Для того чтобы содержать оборудование, мы вводим почасовую оплату. Парк работает с 9-00 до 21 часа, норма работы в месяц- 22 рабочих дня, то стоимость за 1 час весной, летом и осенью составит 150 рублей. В летний период, в сезон отпусков, отдыхающие, которые приезжают в наш город, также имеют возможность посещать парк. В среднем за летний период в соседний город приезжают примерно до 30.000 отдыхающих, вместе с детьми, среди которых детей с ОВЗ примерно до 3%. Это позволит нашему парку увеличить проходимость детей. Из-за большого спроса на услуги в летний период цены могут вуалироваться[2]. Для успешной работы парка и постоянного привлечения посетителей необходимо проводить рекламу. Стоимость, которой просчитывается на 1 месяц.

Для рекламы будут использованы малозатратные, но эффективные способы донесения информации до аудитории. К ним можно отнести: создание страничек в социальных сетях;
реклама в популярных сообществах в социальных сетях; раздача печатных листовок;
расклейка объявлений.

Таблица 7. Рекламная деятельность

Вид рекламы	Рекламное агентство	Кол-во в месяц	Затраты (руб.)
Радиореклама	Реклама на радио «Траст», «Русское радио»	90 раз	15000
Реклама в СМИ	Рекламные объявления в газетах «Соседи», «Славгородские вести»	4 раза	5000

Рекламный щит	Разместить рекламный щит в г. Славгороде (рекламное агентство «Славгород»)	1 шт.	15000
Реклама на ТВ	Телеканал «Траст-регион», ежедневно в течении недели	4 раза	5000
Итого			40000

Здесь заработок можно получать практически сразу. Но, на первом году существования парка, нужно будет усилить перегородки между рядами лабиринта, пока растут деревья. Доход можно получать высокий, потому что предполагается большая проходимость людей. В этом случае доход наблюдается стабильный в размере от 100 тыс. рублей за месяц. Затраты окупятся на втором году работы парка. Так как парк открывается под открытым небом, значит и заработок будет сезонным. Но, в сезон можно заработать достаточно средств на поддержание и развитие данного вида отдыха.

Так как организация зеленого лабиринта представляет собой новый проект, точно спрогнозировать объемы продаж невозможно. Тем не менее, можно предположить два сценария развития событий. Негативный вариант предполагает нерентабельность проекта: горожане и гости города не проявят ожидаемого интереса к новому виду развлечения, лабиринт будут посещать 500 человек в месяц (20 человек в день), а объемы продаж составят 125-180 тыс. руб. Второй вариант предполагает оптимистический вариант развития событий, при котором новая развлекательная услуга вызовет ажиотаж, а объемы продаж значительно превысят 375-400 тыс. рублей от 50 чел. в день. Объем инвестиций в проект составит 90000,0 руб. Большая часть вложений потребуется на закупку растений, оборудования. Прибавить постоянные затраты.

Таблица 8. Риски и особенности

Природный фактор	Засуха, град, торнадо, молния, частые дожди
Человеческий фактор	Пожар, вандализм, отравление растений ядохимикатами, деформация стен лабиринта, малая

	проходимость
--	--------------

Бизнес, основанный на природе, всегда имеет риск разрушиться из-за плохих погодных условий. Также условия диктует сезонность, зимой дело вести практически невозможно. Можно попытаться преобразовать парковую зону в лабиринт изо льда, но это уже другая технология.

Таблица 9. Оценка рисков

Виды рисков	Вероятность их возникновения
Человеческий фактор	Высокая (20%)
Природные фактор	Средняя (10%)
Превышение расчетной цены проекта	Низкая (5%)
Финансовые риски	Низкая (5%)

Вывод: в результате оценки рисков можно сказать, что самый высокий процент остается за безответственным отношением человека к природе.

Заключение

В ходе работы: 1. была изучена история возникновения зеленых лабиринтов;
2. проведено социологическое исследование по данному вопросу;
3. разработан бизнес-план создания «Зеленого парка развлечений- лабиринт» в малом городе.

Конечным выводом является то, что нишу никто не пытается занять, так как есть большая зависимость от природы. Наш проект будет представлять собой один из первых опытов создания зеленого лабиринта не только на территории города Славгорода, но и Алтайского края. Но творческим людям такой бизнес придется по душе. Если заниматься делом, исходя из побуждения доставить людям удовольствие, то получится достичь хороших результатов. Только полная самоотдача даст свои плоды, но подходить к делу необходимо с умом. Затраты на парковый лабиринт – всего 88800,0руб. Можно в нашей местности посадить жимолость, смородину, можжевельник. Растения должны быть устойчивыми к жаркому лету и суровой зиме. Поэтому мы остановились

на кустарниковых растениях распространенных на нашей территории и хорошо себя зарекомендовавших как быстрорастущие и неприхотливые.

Возможно, если наша идея администрации города понравится, то они нам посодействуют. В целом наш проект интересен и принесет массу удовольствия, прибыль и значительно улучшит вид города. А еще он рискует стать новой достопримечательностью.

Список литературы

1. <https://sadiк.ru/blog/zelyonyy-labirint-klassika-sadovo-parkovogo-iskusstv>
2. <https://sadiк.ru/blog/klassicheskie-sadovye-labirinty>
3. Виды и структура лабиринта <http://neizvestnoe.net/blog/labyrinth/165.html>
4. Живые изгороди <http://akamar.narod.ru/Labirint/labi1.htm>
5. Зелёные лабиринты. <http://mindhobby.com/mazes/>
6. Лабиринты. В чем их загадка. <http://www.history-ugolok.ru>
7. "Лабиринт Времени" (версия для печати) <http://www.megatis.ru>
8. Лабиринт на Крите. электронная энциклопедия <http://www.100top.ru>
9. Лабиринты и мейзы <http://magic-inside.narod.ru/ourstpub/lab-st1.html>
10. Лабиринт: пойдёшь и не вернёшься <http://www.liveinternet.ru/tags/>
11. «Привет от Минотавра» - электронная газета, Евгения. Савина. <http://www.komok.ru>

Приложение 1.

Анкета

Уважаемый респондент!

Пожалуйста, ответьте на вопросы нашей анкеты. Возможно, это поможет нам улучшить вашу досуговую деятельность и экологическое состояние нашего города.

1. Укажите ваш возраст:

- а) от 5 до 7 лет
- б) от 8 лет до 10 лет
- в) от 11 лет до 15 лет
- г) от 16 лет до 20 лет
- д) старше 20 лет

2. Укажите ваш социальный статус:

- а) дошкольник
- б) учащийся
- в) студент
- г) работающий
- д) безработный

3. Считаете ли вы, что в городе Славгороде имеются места, которые не используются, тем самым являются местами для свалок?

- а) да
- б) нет

4. Как вы смотрите на то, чтобы в нашем городе проводилось больше мероприятий по ликвидации заброшенных территорий?

- а) положительно
- б) нейтрально
- в) сами готовы поучаствовать в таких акциях

5. Где вы проводите своё свободное время?

- а) дома
- б) за городом
- в) в парке
- г) на городских праздниках
- д) в кафе, баре, ресторане
- е) в кинотеатре
- ж) в музее, на выставках
- з) в путешествие
- и) в фитнес-центре, спортзале, на стадионе
- к) в ночных клубах
- л) в Интернет сообществах
- м) на вписках
- н) другое

6. Хотели бы вы посетить лабиринт из зеленых насаждений?

- а) да
- б) нет
- в) не знаю

7. Если б в городе Славгороде открыли парк «Зеленый лабиринт», вы бы посещали этот вид развлечений?

- а) возможно
- б) конечно
- в) трудно сказать
- д) нет



Рис.1.

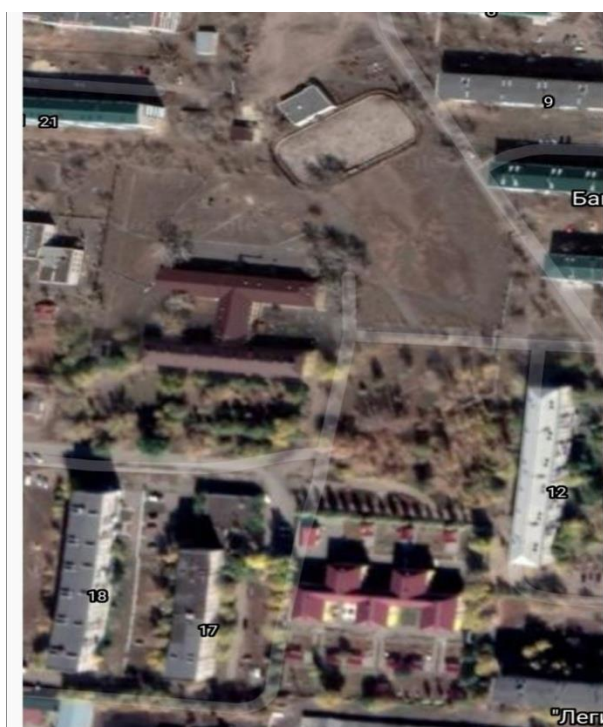


Рис 2.

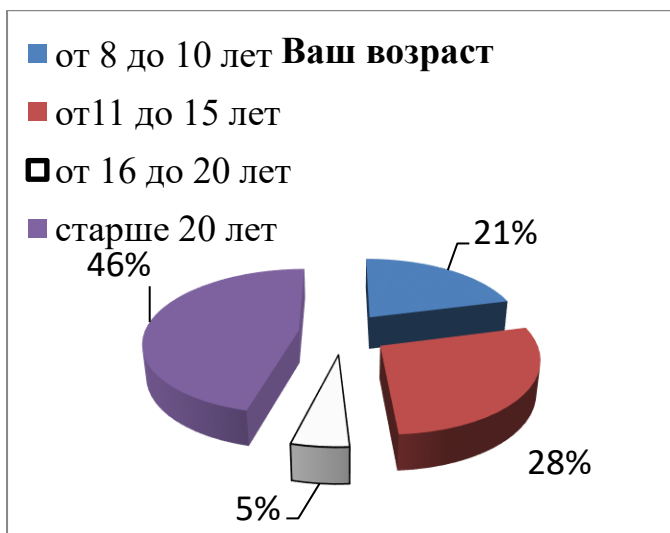


Рис.1

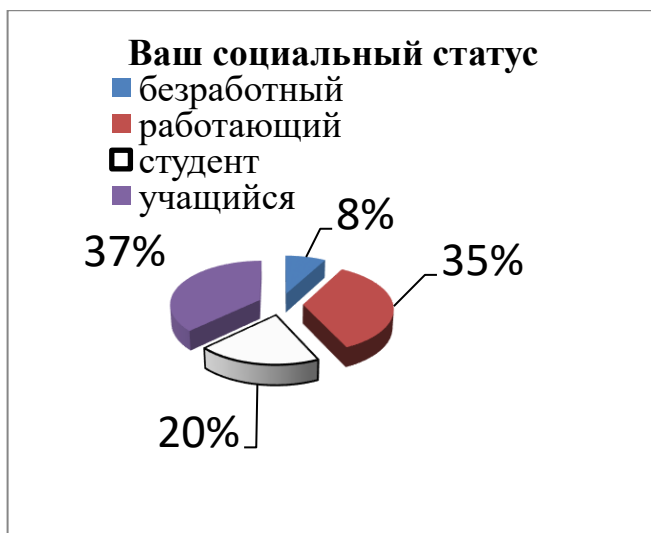


Рис.2



Рис.3



Рис.4

Приложение 4 .

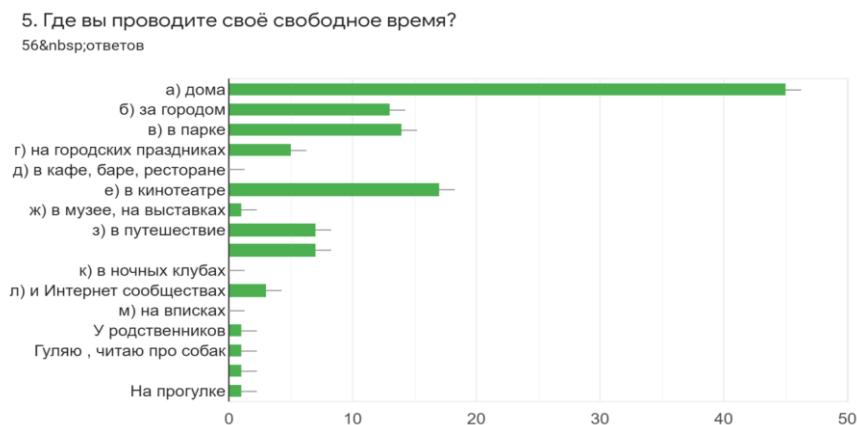




Рис.1

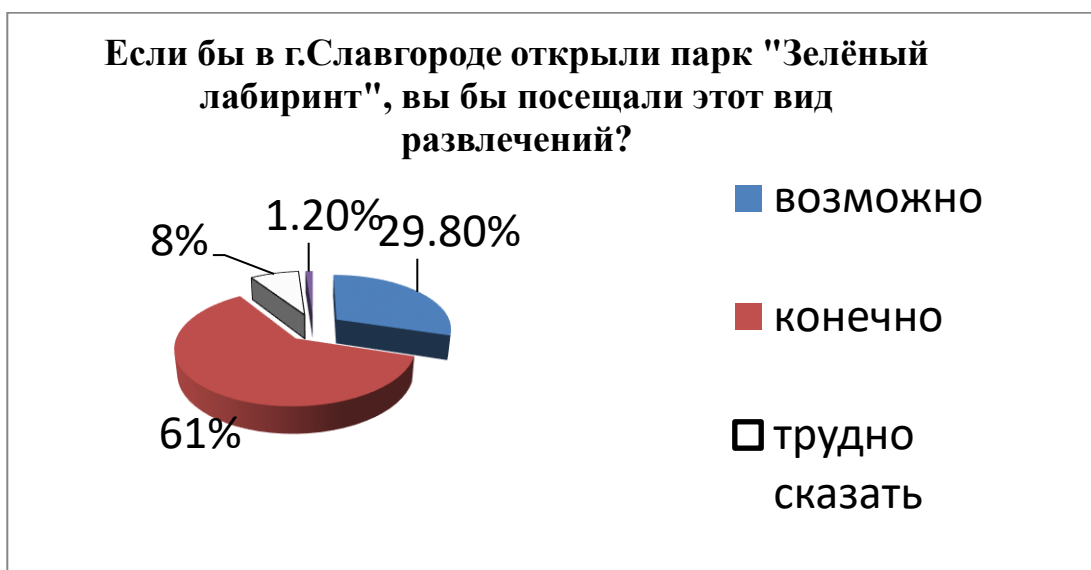


Рис.2