

Научно-исследовательская работа

Биология

(природа и человек)

ЛЕЧЕБНЫЕ ТРАВЫ ГИППОКРАТА

(проект)

Выполнил:

Серебряный Борис Михайлович,

учащийся 10 класса

МБОУ Ершовской СОШ

имени Героя Советского Союза

Василия Фабричнова

Московская область,

С. Ершово, городской округ Одинцово

Руководитель:

Становка Юрий Анатольевич

учитель биологии

МБОУ Ершовской СОШ

имени Героя Советского Союза

Василия Фабричнова

Руководитель:

Гиренко Ирина Юрьевна,

учитель истории и обществознания

МБОУ Ершовской СОШ

имени Героя Советского Союза

Василия Фабричнова

Оглавление:

Паспорт проектной работы	с. 3
1. Введение	с. 6
2. Основная часть. Теоретический раздел	с. 7-9
2.1. Поисковый этап. Асклепион на острове Кос	с. 7-8
2.2. Аналитический этап. Методы лечения Гиппократов.	с. 8-9
3. Основная часть. Практический раздел. «Лечебные травы Гиппократов» - лекарственные растения, используемые в медицине со времен Гиппократов до наших дней.	с. 10
3.1. Характеристика продукта (брошюра «Лечебные травы Гиппократов»)	с. 11
4. Заключение (Выводы)	с. 11
5. Библиографический список	с. 12
6. Приложение	с. 13-16

Паспорт проектной работы

Название проекта

«Лечебные травы Гиппократата»

Автор проекта

Серебряный Борис Михайлович

Состав проектной группы

Серебряный Борис Михайлович

Виноградова Юлия Константиновна, доктор биологических наук, главный научный сотрудник Главного ботанического сада Российской академии наук
Серебряный Михаил Максович, кандидат биологических наук

Научные руководители:

Становка Юрий Анатольевич, учитель биологии

Гиренко Ирина Юрьевна, учитель истории и обществознания

Цель проекта

Оценка действенности медицинских предписаний и лекарственных растений, применявшихся в Древней Греции.

Задачи проекта

1. Проанализировать материалы об асклепионе – древнегреческом храме, в котором лечили больных и обучали врачей.
2. Ознакомиться с методами работы Гиппократата и его трудами, выявить предписания древнегреческих врачей, использующиеся в лечебных учреждениях и поныне.
3. Выявить лекарственные растения, упоминающиеся в трудах Гиппократата и произрастающие в Московской области. Привести описания этих видов и области их применения в медицине (официальной, традиционной/народной, гомеопатии).
4. Создать иллюстрированную брошюру «Лечебные травы Гиппократата» - перечень врачебных предписаний и лекарственных

растений, использующихся со времен Гиппократов до настоящего времени.

Результат проекта - иллюстрированная брошюра «Лечебные травы Гиппократов» - перечень врачебных предписаний и лекарственных растений, использующихся со времен Гиппократов до наших дней. Брошюра может служить пособием для сбора лекарственных растений в Московской области для тех, кто хочет лечиться природными средствами, а не таблетками.

Этапы работы:

Название этапа	Даты	Основные этапы	Краткое содержание проделанной работы	Результат
Подготовительный	15.09.18 – 24.01.19	Выбор темы, постановка цели и задач		Формулировка цели и задач
Поисковый	02.01.19 – 01.02.19	Собрать материалы об асклепионах из литературных источников	Анализ литературных источников и материалов, собранных в собственных путешествиях по Греции	Описание асклепиона в окрестностях города Кос (о. Кос, Греция).
		Знакомство с методами работы Гиппократов и его трудами, выявление предписаний древнегреческих врачей.	Внимательное чтение «Гиппократова сборника»	Формулировка методов лечения больных Гиппократом
Аналитический	01.02.19 – 22.02.19	Сравнить устаревшие врачебные методы и методы, использующиеся поныне	Сделать сравнение	Таблица сравнения устаревших врачебных методов и методов, использующихся поныне

		Выявить лекарственные растения, упоминающиеся в трудах Гиппократов и произрастающие в Московской области. Привести описания этих видов и области их применения в медицине (официальной, народной, гомеопатии).	Составить список растений	Список растений, дико произрастающих в средней полосе России, и широко культивируемых в этом регионе (21 вид)
		Выявление лекарственных растений и врачебных предписаний, использующихся в настоящее время.	Составить перечень лекарственных растений и врачебных предписаний, использующихся со времен Гиппократов по наст. время.	Перечень лекарственных растений и их фотографии. Описание лечебных свойств растений.
Презентация	24.02.19			Иллюстрированная брошюра «Лечебные травы Гиппократов»

Представление и анализ источников. Во время работы основным источником мне служили труды Гиппократов, опубликованные в издании «Гиппократов сборник», переведенный на русский язык в 1936 г. и снабженный комментариями В.Д. Карпова. Затем я сверял названия растений, упомянутые Гиппократом, с «Флорой Средней полосы России» П.Ф. Маевского для выявления растений из списка Гиппократов, произрастающих в Московской области. На третьем этапе в «лечебниках» и «травниках» я искал сведения по применению выявленных растений с лечебными целями.

1. Введение

Актуальность и значимость проекта в настоящее время.

Несмотря на большое количество различных микстур и таблеток, которые продаются в аптеках, интерес к лечебным травам не снижается до сих пор. Препараты из трав лучше усваиваются организмом человека и не вызывают аллергии. Кроме того, они прошли проверку временем: ими успешно лечатся вот уже две с половиной тысячи лет. Вот почему поиск и заготовка растений, обладающих целебными свойствами, актуальны и в наши дни. Однако фитотерапия - не панацея от всех заболеваний, и пользоваться лекарственными травами следует только под контролем врача.

Древнегреческий врач Гиппократ вылечил огромное число больных, выучил многих врачей и создал известную медицинскую школу. Его вклад в медицину безграничен. «Клятву Гиппократа» (рис.1. Приложение) дают все молодые врачи при получении аттестата на право лечения больных.

Гиппократ родился на острове Кос в 460 г. до н.э. и был потомком Асклепия в 19 поколении. И дед его, и отец были уважаемыми врачами – асклепиадами [Влахули, 2006]. Культ бога - целителя Асклепия появился в Греции в VII веке до нашей эры. Храмы Асклепия назывались асклепионами и служили не столько местом поклонения богу, сколько лечебницами и санаториями. Считается, что Асклепий был первым врачом и отцом всех врачей. По легенде, его отец – Аполлон для обучения привёз сына к знатоку целебных трав и лечебных вод– кентавру Хирону. Вскоре Асклепий достиг такого совершенства в медицинском искусстве, что стал даже воскрешать мёртвых, похищая их у Аида. С распространением культа Асклепия членам его семьи тоже присвоили целительные способности. Его жена Эпиона облегчает боль, дочери Гигиия (здоровье), Панацея (исцелительница), Иасо (лечение) представляют различные этапы исцеления, а сын – Телесфорос – покровитель выздоровления [Влахули, 2006].

Культ Асклепия быстро распространился, потому что, в отличие от недоступных олимпийских богов, был очень близок народу. Даже сегодня эмблема Асклепия – змея, обвитая вокруг посоха – является символом медицины. Змея символизирует выздоровление и долголетие, а посох – поддержку больных (рис.2, Приложение).

Самые ранние из асклепионов были в Трикке (Фессалия), Эпидавре (Пелопоннес) и на острове Кос. Их обслуживали жрецы из рода асклепиадов. Практика лечения в асклепионах основывалась на инкубации т.е. сны в притворах храма, причём виденные больными сны истолковывали жрецы и соответственно этому назначали лечение, главным образом, методами физкультуры и спорта. А кроме того, больные приносили в храм приношения в виде изображений поражённых частей тела. Их во множестве находят при раскопках.

Во времена Гиппократ в Греции существовали разные врачи: военные – специалисты по лечению ран, общественные, которые избирались Народным собранием после экзамена, и врачи – периодевты, которые переезжали из города в город и лечили на свой страх и риск.

В асклепионе на острове Кос, где практиковал знаменитый древнегреческий врач Гиппократ, я побывал в 2010 году. Мне стало интересно: «А были ли действенны методы работы Гиппократ и других врачей античности? Какие из них применяются до настоящего времени, а какие были забыты?». Изученная литература и мои впечатления легли в основу этой работы.

2. Основная часть. Теоретический раздел.

2.1. Поисковый этап. Асклепион на острове Кос

Поначалу религиозное место, а затем лечебный центр, Асклепион на острове Кос привлекал большое количество больных и паломников (рис. 3. Приложение). Асклепион Коса отличается от других мест, потому что

на нём лежит печать самого великого врача древности – Гиппократ (рис. 4. Приложение).

На нижней террасе асклепиона расположена лечебница с 26 закрытыми помещениями, предназначенными для больных и посетителей и исполняющими функцию больничных палат. В опорной стене нижней террасы встроены фонтанчики – родники для питья и мытья, которые были необходимы для ритуала лечения.

Средняя терраса построена на 6 метров выше и является центром поклонения Асклепию. В храме имелся большой каменный ларец, где содержались всякого рода сокровища, которые подносили верующие в знак благодарности богу. Рядом находится Абатон – здание, в котором были две комнаты для лечения больных сном.

На верхнюю террасу идёт большая лестница из 60 ступенек. Здесь находился новый храм Асклепия, окружённый галереей, где имелись закрытые помещения для гостей и больных. Множество целебных источников Коса снабжали Асклепион минеральными водами. Эти воды благодаря большому содержанию сульфидов и металлов обладали исцелительной силой при ревматизме, а также были пригодны для питья [Влахули, 2006].

2.2. Аналитический этап. Методы лечения Гиппократ.

В какой бы дом я ни вошёл, я войду туда для пользы больного.

Из клятвы Гиппократ

Отец греческой медицины Гиппократ (460-377 гг. до н.э.) создал сочинение, вобравшее в себя знания древних греков по лечебному употреблению растений. Этот трактат на протяжении двух тысячелетий считался самым популярным произведением. В наше время многие из растений, описанных Гиппократом, обрели научное признание: изучен их химический состав, выделены биологически активные вещества (БАВ), лекарственные препараты из них применяются в здравоохранении.

Гиппократ жил во времена Пелопонесской войны между Афинами и Спартой. В 430 г. до н.э. в Афинах началась эпидемия холеры. Тогда правитель Афин, Перикл, пригласил в город мудрого врача, который спас город от эпидемии. Афиняне многократно чествовали Гиппократа [Кукас, Логофетис, 2010]. Врач ездил из города в город, излечивал больных и останавливал эпидемии. Гиппократ изучал влияние климата на заболевания, изучал болезни. Свои знания врач обогатил, посетив Египет, Грузию и страны Северного Причерноморья, где он изучал медицину скифов. Гиппократ умер между 377 и 356 годами до н. э. в фессалийском городе Лариссе, откуда происходил его род. Согласно легенде, на могиле знаменитого врача поселились дикие пчелы, чей мёд обладал целебными свойствами.

В центре города Кос растёт огромное дерево, примерно 10 метров в объёме. Это известный «платан Гиппократа», посаженный, по легенде, примерно 2400 лет назад руками великого врача древности (рис.5. Приложение). Под его гостеприимной сенью Гиппократ преподавал многим учащимся и принимал больных [Кукас, Логофетис, 2010].

Диагностика Гиппократа основана на тщательном наблюдении за больным, ведь некоторые врачи рассматривали болезни, как проклятье богов. Искусство лечения Гиппократа было свободно от демонов, магии и суеверий. Великий целитель учил врачей облегчать страдания больного. Памятником профессиональной врачебной этике является клятва Гиппократа.

Внимательно прочитав труды Гиппократа и литературу по характеристике асклепионов, я провел сравнение устаревших врачебных методов и методов, используемых поныне (табл.1. Приложение).

В своих трудах Гиппократ описал действие более 236 лекарственных растений [Журба, Дмитриев, 2008]. Некоторые из них растут и в Подмосковье. Я захотел узнать: применяются ли они больными сейчас и обладают ли целительной силой? Для этого я просмотрел справочник лекарственных растений, используемых в нашей стране [Рабинович, 2000].

3. Основная часть. Практический раздел. «Лечебные травы Гиппократата» – лекарственные растения, использующиеся в медицине со времен Гиппократата и поныне.

Из списка Гиппократата, насчитывающего более 200 растений, в Московской области дико произрастает 9 видов (рис.6-7. Приложение): Вьюнок полевой – *Convolvulus arvensis* L., Дербенник иволистный – *Lythrum salicaria* L., Крапива двудомная – *Urtica dioica* L., Можжевельник обыкновенный – *Juniperus communis* L., Бурачник (огуречник) лекарственный – *Borago officinalis* L., Паслён сладко – горький – *Solanum dulcamara* L., Пастушья сумка обыкновенная – *Capsella bursa-pastoris* (L.) Medik., Полынь обыкновенная, чернобыльник – *Artemisia vulgaris* L., Фиалка трёхцветная – *Viola tricolor* L. [Маевский, 1954].

Кроме того, широко культивируются как декоративные и пищевые растения ещё 12 видов (рис. 8-9. Приложение): Барвинок малый – *Vinca minor* L., Капуста белокочанная – *Brassica oleracea* L., Лаванда узколистная – *Lavandula angustifolia* Mill., Лебеда садовая – *Atriplex hortensis* L., Огурец полевой – *Cucumis sativus* L., Портулак огородный – *Portulaca oleracea* L., Ревень дланевидный – *Rheum palmatum* L., Редька полевая – *Raphanus sativus* L. Рута пахучая - *Ruta graveolens* L., Латук полевой – *Lactuca sativa* L., Сельдерей пахучий – *Apium graveolens* L., Чеснок – *Allium sativum* L. [Рабинович, 2000].

Я проанализировал этот список и выяснил, что в официальной медицине используется только 7 из 21 вида: Капуста белокочанная, Огурец полевой, Крапива двудомная, Фиалка трёхцветная, Чеснок, Латук полевой и Ревень дланевидный. Однако все 21 вид широко используются в традиционной/народной медицине. Это позволило мне сделать брошюру «Лечебные травы Гиппократата» – перечень лекарственных растений, применяющихся для лечения болезней со времен Гиппократата и поныне.

3.1. Характеристика продукта (брошюра «Лечебные травы Гиппократата»)

Брошюра «Лечебные травы Гиппократата» содержит сведения о 21 виде растений, упомянутых в трудах Гиппократата и произрастающих в Московской области. Семь из них применяются в официальной медицине, а остальные широко используются в народной медицине. Даны описания растений и рекомендации по их применению. Брошюра предназначена для людей, предпочитающих лечиться не химическими препаратами, а более полезными для организма лечебными травами.

4. Заключение (Выводы)

Гиппократ заложил основу современной медицины. Принципы его лечения проверены временем и применяются до сих пор (хотя с некоторыми изменениями). Все растения, упомянутые в трудах Гиппократата и произрастающие в Московской области, являются лекарственными и содержат биологически активные вещества, способствующие выздоровлению больного. Надеюсь, сделанная мной брошюра поможет людям отыскать лечебные растения рядом с их домом и использовать их в траволечении. Летом я планирую изучить методы сбора и сушки лекарственных растений, собрать гербарий, при необходимости применить траволечение на практике.

5. Библиографический список

Влахули П. Асклепион острова Кос. Афины: Davaris publications. 2006. 64 с.

Гиппократ. Избранные книги. Перевод с греческого В.И. Руднева. М.: Гос. изд – во биологической и медицинской литературы. 1936. 737 с.

Журба О.В., Дмитриев М.Я. Лекарственные, ядовитые и вредные растения. Москва: Колос. 2008. 512 с.

Карпов В.П. Гиппократ и Гиппократов сборник // Введение к книге «Гиппократ. Избранные книги». М.: Гос. изд – во биологической и медицинской литературы. 1936. С. 9 – 84.

Кукас Г., Логофетис М. Кос. Остров Гиппократа. Афины: Михалис Тубис. 2010. 128 с.

Маевский П.Ф. Флора Средней полосы Европейской части СССР. 8 изд. М. – Л.: Гос. изд – во сельскохозяйственной литературы. 912 с.

Рабинович А.М. Травник. Рецепты древних времён. Москва: Олма-пресс. 2000. 351 с.

Изображения растений взяты из интернет – сайта <http://www.plantarium.ru>. Авторы фотографий: *Алим Газиев, Андрей Хохлов, Анна Цветкова, Валерий Куделя, Виталий Гуменюк, Владимир Папченков, Евгений Захаров, Евгений Носиков, Людмила Паламарчук, Марина Скотникова, Ольга Вахмистрова, Павел Евсеенков, Раду Кибзий, Роланд Цандекидис, Сергей Наумов, Сергей Одинец, Эльвир Измайлов, Юлия Борисова, Юрий Пирогов, Юрий Семейкин.*

6. Приложение

Рисунок 1. Текст клятвы Гиппократа

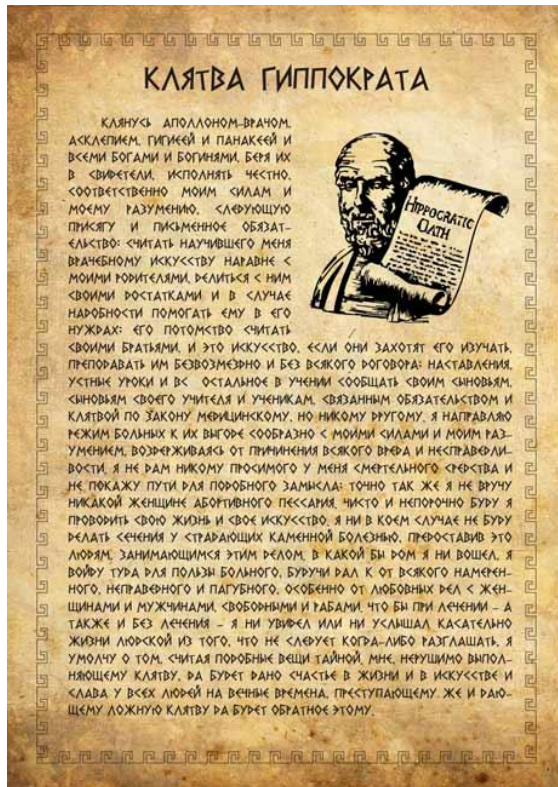


Рисунок 2. Скульптура Асклепия



Рисунок 3. Развалины асклепиона на острове Кос.



Рисунок 4. Бюст Гиппократа.

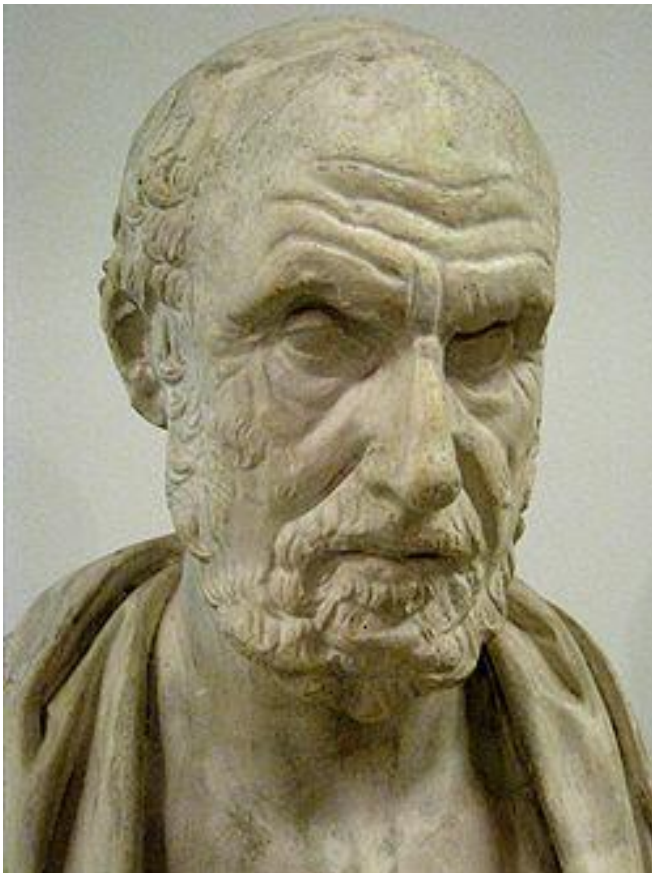


Рис. 5. Платан Гиппократа



Таблица 1. Сравнение устаревших врачебных методов и методов, использующихся поныне

Принципы лечения врачей Древней Греции, используемые и поныне	Принципы лечения врачей Древней Греции, не используемые в настоящее время
Лечение сном и гипнозом.	Приношения изображений поражённых частей тела в храм.
Лечение некоторых болезней физкультурой и спортом.	Назначение лечения согласно виденным больными снам.
Важно не название болезни, а общее состояние больного, которое должно быть обследовано во всех деталях.	Явление больным жрецов в виде Асклепия и его дочерей Гигиен и Панацеи.

Терапия, диета и режим должны носить строго индивидуальный характер.	Лихорадочные болезни объяснялись климатическими условиями и временами года.
Широкое применение лекарственных растений	Болезни считались проклятием богов
Лечение минеральными водами	
Диетическое питание	

Рис. 6.

Лечебные травы, дико растущие в Московской области

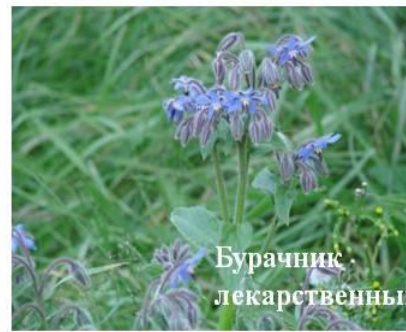


Рис.7

Лечебные травы, дико растущие в Московской области

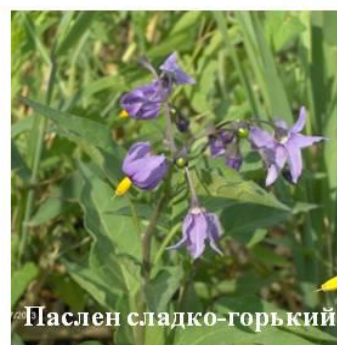


Рис.8

Лечебные травы, культивируемые в Московской области

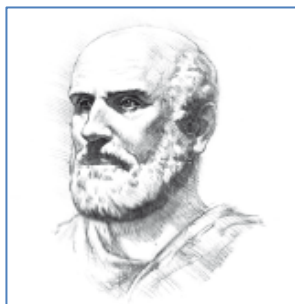


Рис. 9.

Лечебные травы, культивируемые в Московской области



Приложение Брошюра



ЛЕЧЕБНЫЕ ТРАВЫ ГИППОКРАТА

перечень лекарственных растений, применяющихся для лечения болезней со времен Гиппократов и поныне.



Автор:
Серебряный Борис Михайлович, 10 класс
МБОУ Ершовская СОШ имени Героя Советского Союза Василия
Фабричного

Барвинок малый

Vinca minor L.



Официальная медицина:

не используется

Традиционная/ народная медицина:

Применяется при опухолях, нарывах в ушах, укусах ядовитых змей, зубной боли, экземе, для полоскания горла и при кровотечении дёсен. На Руси применяли при туберкулёзе, крово-харкании, «слабости лёгких», различных кровотечениях.

Гомеопатия: не используется

Вьюнок полевой

Convolvulus arvensis L.



Официальная

медицина: не
используется

Традиционная/ народная медицина:

Листья используют при укусах ядовитых змей, траву – при сыпях, лишаях и чесотке. Все органы растения обладают

слабительным действием.

Гомеопатия: В древности корневища применяли при нервных заболеваниях в качестве наркотического и успокаивающего средства.

Дербенник иволистный *Lythrum salicaria* L.



Официальная медицина:

не используется

Традиционная/ народная медицина:

На Руси применяли при кровавых поносах, болях в животе, в качестве кровоостанавливающего средства, при геморрое, от детской сыпи, прикладывали при флюсах. Использовалось при тифе, лихорадке, ревматизме, головной боли.

Гомеопатия: не используется

Капуста белокочанная *Brassica oleracea* L.



Официальная медицина:

Для лечения язвенной болезни желудка и кишечника.

Традиционная/народная медицина:

В Риме применялась для лечения бессонницы, успокоения головных болей, излечения глухоты, заболеваний кишечника. В Киевской Руси применялась при болезнях сердца. В других странах используется при

гастритах и туберкулёзе лёгких. Листья капусты прикладывают к ранам, ими же лечат мастопатию. **Гомеопатия:** не используется

Крапива двудомная

Urtica dioica L.



Официальная медицина:

Крапиву назначают при ревматизме, диатезах, сахарном диабете, геморрое, малярии, а также при ожирении.

Традиционная/ народная медицина:

В Риме применялась в качестве кровоостанавливающего средства. Древнеримский врач Диоскорид кормил больных атонией жидкой ячневой кашей с крапивой. Также он использовал крапиву для профилактики туберкулёза. На Руси настоем крапивы лечили желтуху, боли в почках и эпилепсию. В настоящее время используется как средство

лечения тромбофлебитов. Растение широко используется как наружное средство при ожогах, лечении ран и экземах.

Гомеопатия: не используется

Лебеда садовая



Atriplex hortensis L.

Официальная медицина:

не используется

Традиционная/народная медицина:

Гиппократ рекомендовал лебеду как средство при желтухе и запорах, а Гален – как припарку от подагры.

В русских травниках семена предлагали использовать как рвотное и слабительное. Лебеда – хорошее витаминное общеукрепляющее средство.

Гомеопатия: не используется

Можжевельник обыкновенный

Juniperus communis L.



Официальная медицина:

не используется

**Традиционная/
народная медицина:**

Гиппократ советовал принимать натошак по горсти можжевеловых ягод тем, кто болен геморроем, при заболеваниях желудка, при различных кровотечениях и цинге. В настоящее время ягоды используются при астении, малокровии, фурункулезе, заболеваниях суставов, хронических болезнях кожи, при желчно- и почечнокаменной болезнях, подагре. Рекомендуют их и при ревматизме.

Гомеопатия: не используется

Огурец посевной

Cucumis sativus L.



Официальная медицина:

Огурцы усиливают перистальтику кишечника, выводят холестерин из крови, полезны при болезнях печени и почек.

Традиционная/народная медицина:

Гиппократ рекомендовал при геморрое для остановки кровотечения. На Руси применяли огуречный сок как мочегонное, слабительное средство. Им лечили водянку и туберкулез, а отвар из перезревших плодов использовали при

желтухе, болезнях печени.

Гомеопатия: не используется

Бурачник (огуречник) лекарственный *Borago officinalis* L.



Официальная медицина:
не используется

**Традиционная/
народная медицина:**

Гиппократ применял листья и цветки бурачника как «веселящее мужчин и женщин, отгоняющее все печали, скуку и меланхолию» средство. В Древнем Риме листья и цветки добавляли в вино и давали воинам для храбрости перед боем. В XV веке цветки и траву использовали для подъёма духа, как средство, отгоняющее печаль. На Руси бурачник использовали в виде медового отвара как смягчительное, обволакивающее и отхаркивающее средство. В настоящее время салат из травы применяют для профилактики воспалительных процессов в почках, кишечнике; он снимает раздражительность у лёгковозбудимых больных.

Гомеопатия: не используется

**Паслён сладко – горький. Осторожно! Растение ядовито!
Применять в очень малых дозах, ягоды сильно ядовиты!**



*Solanum
dulcamara* L.

**Официальная
медицина:** не
используется

Традиционная/народная медицина: Широко известно в Европе как мочегонное и слабительное средство. Также действует при желтухе, лихорадке, плеврите, пневмонии. В настоящее время рекомендуют применять при воспалениях кожи. **Гомеопатия:** Применяют при водянке, цинге, ослаблении зрения, воспалениях мочевого пузыря, кожных болезнях.

Пастушья сумка обыкновенная *Capsella bursa-pastoris* (L.) Medik.



мочегонного средства. Сок кровоостанавливающее действие.

Гомеопатия: не используется

Полынь обыкновенная, чернобыльник *Artemisia vulgaris* L.



Официальная медицина:
не используется

**Традиционная/
народная медицина:**

Растение было известно как лекарственное ещё с античных времён. В Средние века его применяли как кровоостанавливающее средство, а на Руси - при болезнях желудка и кишечника, подагре, ревматизме. В настоящее время растение применяется при желудочно-кишечных болезнях. Траву применяют в качестве жаропонижающего, вяжущего и свежей травы оказывает сильное

Официальная медицина:
не используется

**Традиционная/
народная медицина:**

На Руси полынь использовалась при желудочно-кишечных болезнях, запоре, коликах, для возбуждения аппетита, а также как вяжущее, глистогонное и антимикробное средство. В настоящее время используется при женских болезнях, эпилепсии, неврастении.

Гомеопатия: не используется

Портулак огородный *Portulaca oleracea* L.



Официальная медицина: не используется

Традиционная/народная медицина:

На Руси листья портулака применяли как ранозаживляющее и антитоксическое средство, а также при болезнях печени и почек, дизентерии. В настоящее время портулак используют при болезнях печени.

Гомеопатия: не используется.



Ревень дланевидный *Rheum palmatum* L. Официальная медицина:

Назначают при запорах и некоторых желудочно-кишечных болезнях.

Традиционная/народная медицина:

На Руси корни ревеня применяли как нежное слабительное средство, при заболевании печени и мочевого пузыря, туберкулезе, малокровии, склерозе.

Гомеопатия: Используется при хронических энтероколитах (постоянных коликах в

кишечнике).

Лаванда узколистная *Lavandula angustifolia* Mill.



Официальная медицина: не используется

Традиционная/народная: Лаванда – одно из растений, которые наиболее часто применял Гиппократ. В настоящее время лаванда применяется при истощении нервной системы, обмороках, головокружениях, параличе, плохом зрении, слабости, повреждении голосовых связок, ушибах.

Гомеопатия: не используется

Редька посевная *Raphanus sativus* L.



Официальная медицина: не используется

Традиционная/народная медицина:

Врачи древности и средневековья применяли редьку при желудочнокишечных болезнях, как средство, повышающее аппетит, для укрепления волос. На Руси редьку использовали как рвотное средство, а также от кашля, коклюша, камней в почках и в мочевом пузыре. Рекомендовали применять при

кровохаркании, малокровии, подагре. В настоящее время в некоторых местах редьку употребляют при невралгии, ишиасах и радикулитах.

Гомеопатия: Применяют при болезнях дыхательных путей и желудочно-кишечного тракта.

Рута пахучая

Ruta graveolens L.



Официальная медицина:

не используется

Традиционная/ народная медицина:

Гиппократ писал: «При болезни селезенки... нужно давать то, что уменьшает селезёнку каждый день....: семя златоцветника [нар-цисса], или листья омелы...или **руту**, или корень кукушкиных слёз». Как лекарственные, так и ядовитые свойства руты известны издавна. Имеются данные, что растение входило в состав противоядия, которое принимал для профилактики понтийский царь Митридат VI

Евпатор. В настоящее время употребляют при укусах ядовитых змей и при плохом зрении.

Гомеопатия: Применяют при неврозах, ангиоспазмах и климактерических жалобах.

***ОСТОРОЖНО! РАСТЕНИЕ ЯДОВИТО!
ПРИМЕНЯТЬ В ОЧЕНЬ МАЛЫХ ДОЗАХ!***

Латук посевной *Lactuca sativa* L.



Официальная медицина:

Используют при лечении цинги, желудочно-кишечных болезней, сахарного диабета.

Традиционная/ народная медицина:

В древние времена латук употребляли как отрезвляющее и усыпляющее средство.

Гомеопатия: Применяют при сердечных заболеваниях.

Сельдерей пахучий

Apium graveolens L.



Официальная медицина: не используется

Традиционная/народная медицина:

На Руси это растение рекомендовали при желудочно-кишечных болезнях, крапивнице и как ранозаживляющее и повышающее аппетит средство.

В настоящее время сельдерей применяют для лечения болезней внутренних органов. **Гомеопатия:** не используется

Фиалка трёхцветная *Viola tricolor L.*



Официальная медицина:

Используется при кожных заболеваниях, фурункулезе, экземе, диатезе.

Традиционная/ народная медицина:

На Руси фиалку трёхцветную применяли в стоматологии: её настой пили при шатании зубов. В настоящее время фиалку употребляют при неврозах, сердцебиении, бессоннице, а также как потогонное и кровоочистительное средство.

Гомеопатия: не используется.

Чеснок

Allium sativum L.



Официальная медицина: Используется при желудочно-кишечных болезнях.

Традиционная/народная медицина: Древние греки считали чеснок волшебным средством против укусов змей, а римский врач Диоскорид рекомендовал чеснок от колик. В настоящее время используется как мочегонное, потогонное и противодиарейное средство.

Гомеопатия: Используется при поллинозе и бронхиальной астме.

Пояснение

Брошюра «Лечебные травы Гиппократата» содержит сведения о 21 виде растений, упомянутых в трудах Гиппократата и произрастающих в Московской области. Семь из них применяются в официальной медицине, а остальные широко используются в народной медицине. Даны описания растений и рекомендации по их применению. Брошюра предназначена для людей, предпочитающих лечиться не химическими препаратами, а более полезными для организма лечебными травами.